



แผนการดำเนินงาน  
ประจำปีงบประมาณ พ.ศ.๒๕๖๖



ของ  
องค์การบริหารส่วนตำบลลำเลียง  
อำเภอกะบุรี จังหวัดระนอง



ประกาศองค์การบริหารส่วนตำบลลำเลียง  
เรื่อง ใช้แผนการดำเนินงาน ประจำปีงบประมาณ พ.ศ. ๒๕๖๖

ด้วยองค์การบริหารส่วนตำบลลำเลียง ได้จัดทำแผนการดำเนินงาน ประจำปีงบประมาณ พ.ศ. ๒๕๖๖ ตามระเบียบกระทรวงมหาดไทย ว่าด้วยการจัดทำแผนพัฒนาขององค์กรปกครองส่วนท้องถิ่น พ.ศ. ๒๕๔๘ และแก้ไขเพิ่มเติมถึง (ฉบับที่ ๓) พ.ศ. ๒๕๖๑ ซึ่งคณะกรรมการพัฒนาองค์การบริหารส่วนตำบลลำเลียง ได้มีมติให้ความเห็นชอบในการประชุมครั้งที่ ๓/๒๕๖๕ เมื่อวันที่ ๑๘ พฤศจิกายน ๒๕๖๕

อาศัยอำนาจตามความในหมวด ๕ ข้อ ๒๖ (๒) ของระเบียบกระทรวงมหาดไทยว่าด้วยการจัดทำแผนพัฒนาขององค์กรปกครองส่วนท้องถิ่น พ.ศ.๒๕๔๘ แก้ไขเพิ่มเติมถึง (ฉบับที่ ๓) พ.ศ. ๒๕๖๑ จึงประกาศใช้แผนการดำเนินงาน ประจำปีงบประมาณ พ.ศ.๒๕๖๖ เพื่อเป็นเครื่องมือในการพัฒนาท้องถิ่นต่อไป

จึงประกาศให้ทราบโดยทั่วกัน

ประกาศ ณ วันที่ ๑๙ พฤศจิกายน พ.ศ. ๒๕๖๕

(นายเธียรชัย สายน้ำใส)

นายกองค์การบริหารส่วนตำบลลำเลียง

## คำนำ

การจัดทำแผนการดำเนินงาน ได้จัดทำขึ้นตามระเบียบกระทรวงมหาดไทย ว่าด้วยการจัดทำแผนพัฒนาขององค์กรปกครองส่วนท้องถิ่น แก้ไขเพิ่มเติม (ฉบับที่ ๓) พ.ศ. ๒๕๖๑ โดยแผนการดำเนินงาน จะเป็นเอกสารที่แสดงถึงรายละเอียดแผนงาน/โครงการพัฒนา และกิจกรรมต่าง ๆ ที่จะดำเนินการจริง ในพื้นที่ขององค์การบริหารส่วนตำบลลำเลียง ภายในปีงบประมาณ ๒๕๖๖ เพื่อให้องค์การบริหารส่วนตำบลลำเลียง รวมถึงหน่วยงานอื่นได้ใช้เป็นแนวทางในการดำเนินงานทั้งทางด้านการจัดการโครงสร้างพื้นฐาน ด้านเศรษฐกิจ การพัฒนาคน และสังคม การเมืองการบริหาร การศึกษา ศาสนา ศิลปะวัฒนธรรม ประเพณี ภูมิปัญญาท้องถิ่น ตลอดจนการอนุรักษ์ทรัพยากรธรรมชาติและสิ่งแวดล้อม ขององค์การบริหารส่วนตำบลลำเลียง ภายใต้แนวทางการพัฒนาของแผนยุทธศาสตร์การพัฒนาขององค์การบริหารส่วนตำบลลำเลียง รวมทั้งเป็นเอกสารที่จะใช้เป็นเครื่องมือในการติดตามและการประเมินผลการดำเนินงานขององค์การบริหารส่วนตำบลลำเลียงต่อไป

## สารบัญ

	หน้า
หลักการและเหตุผล	1
ส่วนที่ 1	
- บทนำ	2
- วัตถุประสงค์แผนดำเนินงาน	2
- ขั้นตอนการจัดทำแผนการดำเนินงาน	2
- ประโยชน์ของแผนดำเนินงาน	5
ส่วนที่ 2	
- บัญชีสรุปจำนวนโครงการและงบประมาณ (แบบ ผด.01)	6
- บัญชีโครงการ/กิจกรรม/งบประมาณ	9
- บัญชีครุภัณฑ์/วัสดุ	25
- บัญชีสรุปจำนวนโครงการกิจกรรมและงบประมาณ กรณีกันเงินหรือขยายเวลาการเบิกจ่ายเงินหรือกรณีที่ยังไม่ได้ก่องหน้ผูกพันไว้ หรือก่องหน้ผูกพันไว้แล้วก่อนสิ้นปีงบประมาณ	49
- บัญชีจำนวนครุภัณฑ์ตามโครงการ (กรณีก่องหน้ผูกพันก่อนสิ้นปีงบประมาณ และไม่ได้ก่องหน้ผูกพันไว้) (แบบ ผด.02/1)	55
- บัญชีสรุปจำนวนโครงการ กิจกรรมและงบประมาณ (กรณีที่ทำบริการสาธารณะหรือกิจกรรมสาธารณะของหน่วยงานราชการ ที่ดำเนินการในพื้นที่ขององค์กรปกครองส่วนท้องถิ่น) (แบบ ผด.01)	65

## หลักการและเหตุผล

เพื่อให้การดำเนินงานเป็นไปอย่างเหมาะสมและมีประสิทธิภาพ โดยให้สอดคล้องกับแผนยุทธศาสตร์การพัฒนาและแผนพัฒนาท้องถิ่น จึงได้ดำเนินการจัดทำแผนการดำเนินงานประจำปีงบประมาณ ๒๕๖๖ ขึ้น ซึ่งจะเป็นเครื่องมือสำคัญในการบริหารงานของผู้บริหารท้องถิ่น โดยคณะกรรมการสนับสนุนการจัดทำแผนพัฒนามีหน้าที่ในการรวบรวมแผนงาน/โครงการพัฒนาขององค์การบริหารส่วนตำบลลำเลียงภายใต้แผนพัฒนาท้องถิ่น (พ.ศ. ๒๕๖๖ - ๒๕๗๐) และแผนงาน/โครงการของหน่วยราชการส่วนกลาง ส่วนภูมิภาค รัฐวิสาหกิจหรือหน่วยงานอื่น ๆ ที่ต้องดำเนินการในพื้นที่ขององค์การบริหารส่วนตำบลลำเลียง ในปีงบประมาณ ๒๕๖๖ เพื่อให้การจัดการและการติดตามการดำเนินงานตามแผนงาน/โครงการพัฒนาและกิจกรรม ที่ดำเนินการจริงในพื้นที่องค์การบริหารส่วนตำบลลำเลียงมีความชัดเจนมากยิ่งขึ้น

การจัดทำแผนการดำเนินงาน ประจำปี ๒๕๖๖ ขององค์การบริหารส่วนตำบลลำเลียง ประกอบด้วย องค์ประกอบ ๒ ส่วน ส่วนที่ ๑ บทนำ และส่วนที่ ๒ บัญชีโครงการ/กิจกรรม ซึ่งเป็นส่วนสำคัญ เพื่อให้ทราบโครงการ/กิจกรรมที่จะเกิดขึ้นในพื้นที่องค์การบริหารส่วนตำบลลำเลียงในปีงบประมาณ ๒๕๖๖ โดยนำไปใช้เป็นเครื่องมือในการบริหารงาน ประสานงาน และติดตามประเมินผลการดำเนินงานต่อไป

## ส่วนที่ ๑

### ๑.๑ บทนำ

ตามระเบียบกระทรวงมหาดไทย ว่าด้วยการจัดทำแผนพัฒนาขององค์กรปกครองส่วนท้องถิ่น แก้ไขเพิ่มเติม (ฉบับที่ ๓) พ.ศ. ๒๕๖๑ กำหนดให้องค์กรปกครองส่วนท้องถิ่น จัดทำแผนยุทธศาสตร์ แผนพัฒนาท้องถิ่น และแผนการดำเนินงาน สำหรับแผนการดำเนินงานนั้น มีจุดมุ่งหมายเพื่อแสดงถึงรายละเอียดแผนงาน/โครงการพัฒนาและกิจกรรมที่ดำเนินการจริงทั้งหมดในพื้นที่ขององค์กรปกครองส่วนท้องถิ่นประจำปีงบประมาณนั้น แผนการดำเนินงานเป็นเอกสารที่ระบุแผนงาน/โครงการ/กิจกรรมทั้งหมดที่จะดำเนินการในปีงบประมาณนั้น ทำให้แนวทางในการดำเนินงานในปีงบประมาณนั้นขององค์กรปกครองส่วนท้องถิ่นมีความชัดเจนในการปฏิบัติมากขึ้น มีการประสานและบูรณาการการทำงานกับหน่วยงานและการจำแนกรายละเอียดต่าง ๆ ของแผนงาน/โครงการในแผนการดำเนินงานจะทำให้การติดตามประเมินผลเมื่อสิ้นปีมีความสะดวกมากขึ้นอีกด้วย

### ๑.๒ วัตถุประสงค์ของแผนการดำเนินงาน

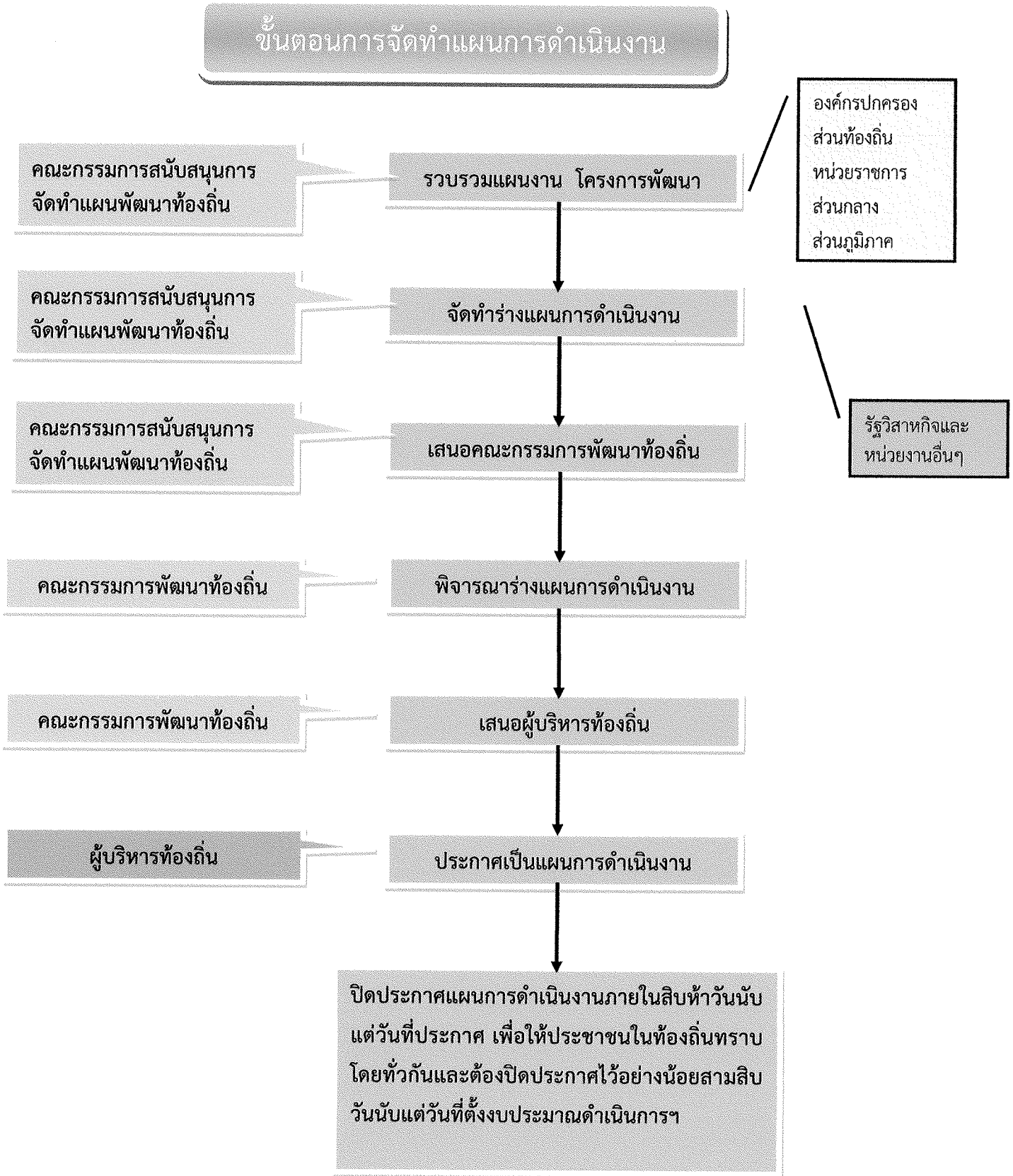
๑. เพื่อแสดงรายละเอียดของแผนงาน/โครงการ/กิจกรรมทั้งหมด ที่จะดำเนินการจริงในปีงบประมาณนั้น ในพื้นที่ขององค์การบริหารส่วนตำบลลำเลียง
๒. เพื่อใช้เป็นเอกสารสำคัญในการติดต่อประสานงานกับหน่วยงานอื่น ให้มีความสะดวกและชัดเจนในการดำเนินการต่าง ๆ
๓. เพื่อเป็นการแปลงแผนพัฒนาท้องถิ่นไปสู่แผนการดำเนินงาน ให้มีความสอดคล้องกับแผนยุทธศาสตร์การพัฒนา

### ๑.๓ ขั้นตอนการจัดทำแผนการดำเนินงาน

#### ระเบียบการจัดทำแผนการดำเนินงาน

ระเบียบกระทรวงมหาดไทย ว่าด้วยการจัดทำแผนพัฒนาขององค์กรปกครองส่วนท้องถิ่น พ.ศ. ๒๕๔๘ (หมวด ๕ ข้อ ๒๖) และที่แก้ไข (ฉบับที่ ๓) พ.ศ. ๒๕๖๑ ได้กำหนดให้องค์กรปกครองส่วนท้องถิ่นจัดทำแผนการดำเนินงาน โดยมีขั้นตอนดังนี้

- ๑) คณะกรรมการสนับสนุนการจัดทำแผนพัฒนาขององค์กรปกครองส่วนท้องถิ่นรวบรวมแผนงาน/โครงการพัฒนาขององค์กรปกครองส่วนท้องถิ่น หน่วยงานราชการส่วนกลาง ส่วนภูมิภาค รัฐวิสาหกิจ และหน่วยงานอื่น ๆ ที่ต้องการดำเนินการในพื้นที่ขององค์กรปกครองส่วนท้องถิ่น
- ๒) คณะกรรมการสนับสนุนการจัดทำแผนพัฒนาขององค์กรปกครองส่วนท้องถิ่นจัดทำร่างแผนการดำเนินงาน โดยพิจารณา แผนงาน/โครงการ จากแผนงาน/โครงการ ขององค์กรปกครองส่วนท้องถิ่น และหน่วยงานต่าง ๆ
- ๓) คณะกรรมการสนับสนุนการจัดทำแผนพัฒนาท้องถิ่น นำร่างแผนการดำเนินงานเสนอต่อคณะกรรมการพัฒนาท้องถิ่น เพื่อให้ความเห็นชอบ
- ๔) เมื่อผู้บริหารท้องถิ่นให้ความเห็นชอบร่างแผนการดำเนินงานแล้ว ให้ประกาศเป็นแผนการดำเนินงาน โดยให้ปิดประกาศแผนการดำเนินงาน ภายในสิบห้าวัน นับแต่วันที่ประกาศเพื่อให้ประชาชนให้ท้องถิ่นทราบโดยทั่วกันและต้องปิดประกาศไว้อย่างน้อยสามสิบวัน



แผนภูมิ : แสดงขั้นตอนการจัดทำแผนการดำเนินงานองค์การบริหารส่วนตำบลลำลียง  
ประจำปีงบประมาณ พ.ศ. ๒๕๖๖

### ระยะเวลาในการจัดทำแผนการดำเนินงาน

แผนการดำเนินงานต้องจัดทำให้เสร็จภายในสามสิบวันนับแต่วันที่ประกาศใช้งบประมาณรายจ่ายประจำปีงบประมาณรายจ่ายเพิ่มเติม งบประมาณจากเงินสะสม หรือได้รับแจ้งแผนงานและโครงการจากหน่วยราชการ ส่วนกลาง ส่วนภูมิภาค รัฐวิสาหกิจหรือหน่วยงานอื่น ๆ ที่ต้องดำเนินการในพื้นที่องค์กรปกครองส่วนท้องถิ่น ในปีงบประมาณนั้น

*การขยายเวลาการจัดทำและการแก้ไขแผนการดำเนินงานเป็นอำนาจของผู้บริหารท้องถิ่น*

### แนวทางในการจัดทำแผนการดำเนินงาน

แผนการดำเนินงาน เป็นเครื่องมือสำคัญในการบริหารงานของผู้บริหารท้องถิ่น เพื่อควบคุมการดำเนินงานให้เป็นไปอย่างเหมาะสมและมีประสิทธิภาพ รวมทั้งยังเป็นเครื่องมือในการติดตามการดำเนินงาน และการประเมินผล ดังนั้นแผนดำเนินงานจึงมีแนวทางในการจัดทำ ดังนี้

๑. เป็นแผนที่แยกออกมาจากแผนพัฒนา และมีลักษณะเป็นแผนดำเนินการ (Action plan)
๒. จัดทำหลังจากที่ได้มีการจัดทำงบประมาณรายจ่ายประจำปีแล้ว
๓. แสดงถึงเป้าหมาย รายละเอียดกิจกรรม งบประมาณ ระยะเวลาที่ชัดเจน และแสดงถึงการดำเนินงานจริง
๔. เป็นการรวบรวมข้อมูลจากทุกหน่วยงานที่จะเข้ามาดำเนินการในการพื้นที่ขององค์กรปกครองส่วนท้องถิ่น

### รายละเอียดขั้นตอนการจัดทำแผนการดำเนินงาน

#### ขั้นตอนที่ ๑ การเก็บรวบรวมข้อมูล

คณะกรรมการสนับสนุนการพัฒนาท้องถิ่น เก็บรวบรวมข้อมูลโครงการ/กิจกรรม ที่จะมีการดำเนินการจริงในพื้นที่องค์กรปกครองส่วนท้องถิ่น ซึ่งจะมีทั้งโครงการ/กิจกรรมขององค์กรปกครองส่วนท้องถิ่น แห่งนั้นเอง และโครงการ/กิจกรรมที่หน่วยงานอื่นจะเข้ามาดำเนินการในพื้นที่โดยข้อมูลดังกล่าวอาจตรวจสอบได้จากหน่วยงานในพื้นที่ และตรวจสอบจากแผนการดำเนินงานการพัฒนาจังหวัด/อำเภอ หรือกิ่งอำเภอแบบบูรณาการ

#### ขั้นตอนที่ ๒ การจัดทำร่างแผนการดำเนินงาน

คณะกรรมการสนับสนุนการพัฒนาท้องถิ่น จัดทำร่างแผนการดำเนินงานโดยพิจารณาจัดหมวดหมู่ให้สอดคล้องกับยุทธศาสตร์และแนวทางการพัฒนาของท้องถิ่นกำหนดไว้ในแผนยุทธศาสตร์การพัฒนาขององค์กรปกครองส่วนท้องถิ่น โดยมีเค้าโครงแผนการดำเนินงานแบ่งเป็น ๒ ส่วน คือ

ส่วนที่ ๑ บทนำ

ส่วนที่ ๒ บัญชีโครงการ/กิจกรรมเพื่อประกาศใช้ การประกาศแผนการดำเนินงาน

#### ขั้นตอนที่ ๓ ประกาศใช้แผนการดำเนินงาน

คณะกรรมการสนับสนุนการพัฒนาท้องถิ่น นำร่างแผนการดำเนินงานเสนอผู้บริหารท้องถิ่น เพื่อประกาศใช้ การประกาศแผนการดำเนินงาน ให้องค์กรปกครองส่วนท้องถิ่นจัดทำประกาศขององค์กรปกครองส่วนท้องถิ่น เรื่อง แผนการดำเนินงานขององค์การบริหารส่วนตำบลลำเลียงประจำปีงบประมาณ ๒๕๖๖ เพื่อปิดประกาศโดยเปิดเผยให้สาธารณชนได้ทราบและสามารถตรวจสอบได้



**ประโยชน์ของแผนการดำเนินงาน**

๑. ทำให้องค์กรปกครองส่วนท้องถิ่นมีทิศทางการพัฒนาที่ชัดเจน โดยใช้แผนการดำเนินงานเป็นเครื่องมือในการพัฒนาท้องถิ่น
๒. องค์กรปกครองส่วนท้องถิ่นมีแผนงานโครงการพัฒนาตรงตามความต้องการและตอบสนองปัญหาของท้องถิ่น
๓. ทำให้การพัฒนาในพื้นที่ขององค์กรปกครองส่วนท้องถิ่นไม่ซ้ำซ้อนกับหน่วยงานอื่น
๔. ประชาชนทราบล่วงหน้าว่า องค์กรปกครองส่วนท้องถิ่นจะดำเนินการกิจกรรมหรือมีโครงการพัฒนาอะไรในพื้นที่บ้าง เพื่อใช้เป็นข้อมูลในการติดตามและตรวจสอบการดำเนินงานขององค์กรปกครองส่วนท้องถิ่นให้เป็นไปด้วยความถูกต้อง โปร่งใส

\*\*\*\*\*

## ส่วนที่ ๒

### บัญชีโครงการ/กิจกรรม

๑. บัญชีสรุปจำนวนโครงการพัฒนาท้องถิ่น  
กิจกรรมและงบประมาณ

สรุปโครงการพัฒนาท้องถิ่น กิจกรรมและงบประมาณ  
แผนการดำเนินงาน ประจำปีงบประมาณ พ.ศ.๒๕๖๖  
องค์การบริหารส่วนตำบลลำเสียง อำเภอกระบุรี จังหวัดระนอง

ยุทธศาสตร์/แนวทาง	จำนวนโครงการ ที่ดำเนินการ	คิดเป็นร้อยละของ โครงการทั้งหมด	จำนวนงบประมาณ (บาท)	ร้อยละของ งบประมาณทั้งหมด	หน่วยดำเนินการ
<b>๑. ยุทธศาสตร์การพัฒนาด้านเศรษฐกิจ</b>					
๑.๑. แผนงานสร้างความเข้มแข็งของชุมชน	๕	๘.๔๗	๑๓๐,๐๐๐	๐.๔๙	
<b>รวม</b>	<b>๕</b>	<b>๘.๔๗</b>	<b>๑๓๐,๐๐๐</b>	<b>๐.๔๙</b>	
<b>๒. ยุทธศาสตร์การพัฒนาด้านเสริมคุณภาพชีวิตและสังคม</b>					
๒.๑ แผนงานการศึกษา	๙	๑๕.๒๕	๙,๒๔๒,๒๓๕	๓๔.๖๙	
๒.๒ แผนงานการรักษาสภาพแวดล้อมและนันทนาการ	๔	๖.๗๘	๑๖๐,๐๐๐	๐.๖๐	
๒.๓ แผนงานการสาธารณสุขและนันทนาการ	๙	๑๕.๒๕	๗๘๐,๐๐๐	๒.๙๓	
๒.๔ แผนงานสาธารณสุข	๔	๖.๗๘	๒๓๕,๐๐๐	๐.๘๘	
๒.๕ แผนงานสร้างความเข้มแข็งของชุมชน	๑	๑.๖๙	๒๐,๐๐๐	๐.๐๗	
๒.๖ แผนงานสังคมสงเคราะห์	๓	๕.๐๘	๑๓,๐๙๕,๐๐๐	๔๙.๑๖	
๒.๗ แผนงานงบกลาง	๓๐	๕๐.๘๔	๒๓,๖๖๒,๒๓๕	๘๘.๓๔	
<b>รวม</b>	<b>๕๖</b>	<b>๘๖.๖๖</b>	<b>๕๖,๖๖๒,๒๓๕</b>	<b>๘๘.๓๔</b>	
<b>๓. ยุทธศาสตร์การพัฒนาด้านโครงสร้างพื้นฐาน</b>					
๓.๑ แผนงานอุตสาหกรรมและการโยธา	๕	๘.๔๗	๖๗๖,๕๐๐	๒.๕๔	
๓.๒ แผนงานเกษตรและชุมชน	๑๑	๑๘.๖๔	๑,๙๐๐,๐๐๐	๗.๑๓	
<b>รวม</b>	<b>๑๖</b>	<b>๒๗.๑๑</b>	<b>๒,๕๗๖,๕๐๐</b>	<b>๙.๖๗</b>	
<b>๔. ยุทธศาสตร์การบริหารจัดการทรัพยากรธรรมชาติและสิ่งแวดล้อม</b>					
๔.๑ แผนงานการเกษตร	๔	๖.๗๘	๒๐,๐๐๐	๐.๐๘	

ยุทธศาสตร์/แนวทาง	จำนวนโครงการ ที่ดำเนินการ	คิดเป็นร้อยละของ โครงการทั้งหมด	จำนวนงบประมาณ (บาท)	ร้อยละของ งบประมาณทั้งหมด	หน่วยดำเนินการ
๔.๒ แผนงานสร้างความเข้มแข็งชุมชน	๑	๑.๖๙	๓๐,๐๐๐	๐.๑๑	
รวม	๕	๘.๔๗	๕๐,๐๐๐	๐.๑๙	
๕. ยุทธศาสตร์การพัฒนาส่งเสริมการท่องเที่ยวอย่างยั่งยืน					
๕.๑ แผนงานศาสนาวัฒนธรรมและนันทนาการ	๑	๑.๖๙	๒๐๐,๐๐๐	๐.๗๕	
รวม	๑	๑.๖๙	๒๐๐,๐๐๐	๐.๗๕	
๖. ยุทธศาสตร์การเสริมสร้างระบบบริหารจัดการที่ดี					
๖.๑ แผนงานบริหารทั่วไป	๒	๓.๓๘	๑๕๐,๐๐๐	๐.๕๖	
รวม	๒	๓.๓๘	๑๕๐,๐๐๐	๐.๕๖	
รวมทั้งสิ้น	๕๙	๑๐๐.๐๐	๒๖,๖๓๘,๗๓๕	๑๐๐.๐๐	

## ๒. บัญชีโครงการพัฒนา กิจกรรมและงบประมาณ

**จำนวนโครงการพัฒนาท้องถิ่น กิจกรรมและงบประมาณ  
แผนการดำเนินงาน ประจำปีงบประมาณ พ.ศ. ๒๕๖๖  
องค์การบริหารส่วนตำบลลำเลียง อำเภอกระบุรี จังหวัดระนอง**

**๑. ยุทธศาสตร์การปรับโครงสร้างทางเศรษฐกิจ**

**๑.๑ กลยุทธ์ส่งเสริมสนับสนุนกลุ่มอาชีพเพื่อสร้างรายได้แก่ประชาชน**

**(๑) แผนงานสร้างความเข้มแข็งของชุมชน**

ที่	โครงการ/กิจกรรม	รายละเอียดของกิจกรรม ที่เกิดขึ้นจากโครงการ	งบประมาณ (บาท)	สถานที่ ดำเนินการ	หน่วยงาน รับผิดชอบหลัก	พ.ศ.๒๕๖๕						พ.ศ.๒๕๖๖							
						๕	๕	๕	๕	๕	๕	๕	๕	๕	๕	๕	๕		
๑.	โครงการส่งเสริมอาชีพและ ฝึกอาชีพพระยะสัน	ส่งเสริมและฝึกอาชีพพระยะสัน	๓๐,๐๐๐	ภายในเขต ตำบลลำเลียง	สำนักปลัด														
๒.	โครงการส่งเสริมอาชีพการ นวดแผนไทย	ส่งเสริมอาชีพการนวดแผนไทย	๒๐,๐๐๐	ภายในเขต ตำบลลำเลียง	สำนักปลัด														
๓.	โครงการฝึกอบรมอาชีพ ให้กับประชาชน	ฝึกอบรมอาชีพให้กับประชาชนใน พื้นที่ในด้านต่างๆ	๓๐,๐๐๐	ภายในเขต ตำบลลำเลียง	สำนักปลัด														
๔.	โครงการส่งเสริมการแปรรูป ผลิตภัณฑ์ชุมชน	ส่งเสริมการแปรรูปผลิตภัณฑ์ชุมชน	๒๐,๐๐๐	ภายในเขต ตำบลลำเลียง	สำนักปลัด														
๕.	โครงการส่งเสริมการตลาด สินค้าเกษตร/OTOP/ ผลิตภัณฑ์ชุมชน/SMEs	ส่งเสริมการตลาดสินค้าเกษตร/ OTOP/ผลิตภัณฑ์ชุมชน/SMEs	๓๐,๐๐๐	ภายในเขต ตำบลลำเลียง	สำนักปลัด														
	<b>รวม</b>		<b>๑๓๐,๐๐๐</b>																

๒. ยุทธศาสตร์การพัฒนาและส่งเสริมคุณภาพชีวิตและสังคม

๒.๑ กลยุทธ์ส่งเสริมและพัฒนาการศึกษาเพื่อให้ประชาชนได้รับการศึกษาอย่างทั่วถึงและมีคุณภาพเป็นคนที่มีความรู้ตลอดจนส่งเสริมศิลปวัฒนธรรม ตลอดจนส่งเสริมคุณธรรม ประเพณี วัฒนธรรม และภูมิปัญญาท้องถิ่น

(๑) แผนงานการศึกษา

ที่	โครงการ/กิจกรรม	รายละเอียดของกิจกรรม ที่เกิดขึ้นจากโครงการ	งบประมาณ (บาท)	สถานที่ ดำเนินการ	หน่วยงาน รับผิดชอบหลัก	พ.ศ.๒๕๖๖														
						๕๖	๕๗	๕๘	๕๙	๖๐	๖๑	๖๒	๖๓	๖๔	๖๕	๖๖				
๑.	โครงการจัดงานวันเด็ก แห่งชาติ	จัดกิจกรรมวันเด็กแห่งชาติ วันเสาร์ ที่สองของเดือนมกราคม	๗๐,๐๐๐	ภายในเขต ตำบลลำเลียง	กองการศึกษาฯ															
๒.	โครงการสนับสนุนค่าใช้จ่าย การบริหารสถานศึกษา	สนับสนุนค่าใช้จ่ายการบริหาร สถานศึกษาให้กับศูนย์พัฒนาเด็กเล็ก ในสังกัด อบต.ลำเลียง - จ่ายเป็นค่าอาหารกลางวัน ในอัตรา คนละ ๒๑ บาท จำนวน ๒๔๕ วัน - จ่ายเป็นค่าจัดการเรียนการสอน (รายหัว) ในสังกัด อบต.ลำเลียง อัตราคนละ ๑,๗๐๐ บาท/ปี - จ่ายเป็นค่าหนังสือเรียน ในอัตราคน ละ ๒๐๐ บาท/ปี - จ่ายเป็นค่าเครื่องแบบนักเรียน ใน อัตราคนละ ๓๐ - จ่ายเป็นค่ากิจกรรมพัฒนาผู้เรียน ในอัตราคนละ ๔๓๐ บาท/ปี	๒,๘๒๔,๖๐๕	ศูนย์พัฒนา เด็กเล็กภายใน สังกัดอบต.ลำเลียง	กองการศึกษาฯ															

ที่	โครงการ/กิจกรรม	รายละเอียดของกิจกรรม ที่เกิดขึ้นจากโครงการ	งบประมาณ (บาท)	สถานที่ ดำเนินการ	หน่วยงาน รับผิดชอบหลัก	พ.ศ.๒๕๖๖											
						พ.ศ.๒๕๖๕			พ.ศ.๒๕๖๖								
						๕๕	๕๖	๕๗	๕๘	๕๙	๖๐	๖๑	๖๒	๖๓	๖๔	๖๕	
๓.	โครงการอาหารเสริม(นม)	สนับสนุนอาหารเสริม(นม) สำหรับเด็กศูนย์พัฒนาเด็กเล็กในสังกัด อบต.ลำเลียง และสำหรับนักเรียนโรงเรียนสังกัด สพฐ. ในเขตพื้นที่ตำบลลำเลียง ในอัตราคนละ ๓.๓๗ บาท จำนวน ๒๖๐ วัน	๒,๒๘๒,๒๓๐	ศพด.ในสังกัด และโรงเรียนสังกัด สพฐ.ในเขตอบต.ลำเลียง	กองการศึกษาฯ												
๔.	โครงการอุดหนุนอาหารกลางวันสำหรับนักเรียนโรงเรียนสังกัด สพฐ.	จ่ายเป็นเงินอุดหนุนงบประมาณอาหารกลางวันสำหรับนักเรียนระดับชั้นอนุบาลถึงประถมศึกษาปีที่ ๖ โรงเรียนสังกัด สพฐ. อัตราคนละ ๒๑ บาท จำนวน ๒๐๐ วัน/ปี	๓,๔๙๔,๔๐๐	โรงเรียนสังกัด สพฐ.ในเขต อบต.ลำเลียง	กองการศึกษาฯ												
๕.	โครงการพัฒนาศักยภาพครูและบุคลากรทางการศึกษา	จัดฝึกอบรมให้ความรู้ครูและบุคลากรทางการศึกษา	๒๐,๐๐๐	ภายในเขต ตำบลลำเลียง	กองการศึกษาฯ												
๖.	โครงการแข่งขันกีฬาเด็กปฐมวัย ศูนย์พัฒนาเด็กเล็กในสังกัด อบต.ลำเลียง	จัดแข่งขันกีฬาเด็กปฐมวัย ศูนย์พัฒนาเด็กเล็กในสังกัด อบต.ลำเลียง	๓๐,๐๐๐	ภายในเขต ตำบลลำเลียง	กองการศึกษาฯ												
๗.	โครงการประกันคุณภาพการศึกษา	จัดการฝึกอบรมให้ความรู้ด้านการประกันคุณภาพการศึกษา	๒๐,๐๐๐	ภายในเขต ตำบลลำเลียง	กองการศึกษาฯ												



ที่	โครงการ/กิจกรรม	รายละเอียดของกิจกรรม ที่เกิดขึ้นจากโครงการ	งบประมาณ (บาท)	สถานที่ ดำเนินการ	หน่วยงาน รับผิดชอบหลัก	พ.ศ.๒๕๖๖														
						พ.ค.๒๕๖๕	เม.ย.	มิ.ย.	ก.ค.	ก.ค.	พ.ค.	พ.ค.	พ.ค.	พ.ค.	พ.ค.	พ.ค.				
๘.	อุดหนุนโครงการพัฒนา ศักยภาพด้านการเรียน ดนตรีไทย โรงเรียนไทยรัฐ วิทยา ๘๗ (บ้านบางบอน)	อุดหนุนโครงการพัฒนาศักยภาพ ด้านการเรียนดนตรีไทย โรงเรียน ไทยรัฐวิทยา ๘๗ (บ้านบางบอน)	๑๐๐,๐๐๐	โรงเรียนไทยรัฐ วิทยา ๘๗ (บ้าน บางบอน)	กองการศึกษาฯ															
๙.	โครงการสอน ภาษาต่างประเทศ	จ้างครูสอนภาษาต่างประเทศให้แก่ เด็กนักเรียนศูนย์พัฒนาเด็กเล็ก สังกัด อบต.ลำเลียง	๔๐๐,๐๐๐	ศูนย์พัฒนา เด็กเล็กสังกัด อบต.ลำเลียง	กองการศึกษาฯ															
	<b>รวม</b>		<b>๕,๒๔๒,๒๓๕</b>																	

## (๒) แผนงานศาสนาวัฒนธรรมและนันทนาการ

ที่	โครงการ/กิจกรรม	รายละเอียดของกิจกรรม ที่เกิดขึ้นจากโครงการ	งบประมาณ (บาท)	สถานที่ ดำเนินการ	หน่วยงาน รับผิดชอบหลัก	พ.ศ.๒๕๖๕			พ.ศ.๒๕๖๖											
						๕	๖	๗	๕	๖	๗	๘	๙	๑๐	๑๑	๑๒				
๑.	โครงการแข่งขันกีฬาดอก กาแฟเกมส์ (กีฬาตำบลลำเลียง)	จัดแข่งขันกีฬาดอกกาแฟเกมส์ (กีฬาตำบลลำเลียง)	๑๕๐,๐๐๐	ภายในเขต ตำบลลำเลียง	กองการศึกษาฯ															
๒.	โครงการแข่งขันกีฬาฟุตบอล อบต.ลำเลียงคัพ	จัดแข่งขันกีฬาฟุตบอล ลำเลียงคัพ	๘๐,๐๐๐	ภายในเขต ตำบลลำเลียง	กองการศึกษาฯ															
๓.	โครงการแข่งขันกีฬา ฟุตบอลตำบลลำเลียง	จัดแข่งขันกีฬาฟุตบอล ตำบลลำเลียง	๕๐,๐๐๐	ภายในเขต ตำบลลำเลียง	กองการศึกษาฯ															
๔.	โครงการแข่งขันกีฬาเซปัก ตะกร้อพระยาราชคัพ	จัดการแข่งขันกีฬาเซปักตะกร้อ พระยาราชคัพ	๕๐,๐๐๐	ภายในเขต ตำบลลำเลียง	กองการศึกษาฯ															
๕.	โครงการจัดส่งนักกีฬาเข้า ร่วมแข่งขันกีฬา	จัดส่งนักกีฬาเข้าร่วมกิจกรรม แข่งขันกีฬา	๒๐๐,๐๐๐	ภายในเขต ตำบลลำเลียง	กองการศึกษาฯ															
๖.	โครงการจัดกิจกรรม วันสำคัญทางศาสนา	จัดงานวันสำคัญทางศาสนา เช่น วันเข้าพรรษา วันออกพรรษา วันวิสาขบูชา ฯลฯ	๓๐,๐๐๐	ภายในเขต ตำบลลำเลียง	กองการศึกษาฯ															
๗.	โครงการจัดงานสืบสาน ประเพณีสงกรานต์	จัดกิจกรรมเนื่องในประเพณีวัน สงกรานต์	๑๐๐,๐๐๐	ภายในเขต ตำบลลำเลียง	กองการศึกษาฯ															
๘.	โครงการจัดงานรัฐพิธี วันสำคัญต่างๆ	จัดงานรัฐพิธีเนื่องในวันสำคัญต่าง เช่นวันพ่อ วันแม่ วันปืยมหาราช ฯลฯ	๓๐,๐๐๐	ภายในเขต ตำบลลำเลียง	สำนักปลัด															

ที่	โครงการ/กิจกรรม	รายละเอียดของกิจกรรม ที่เกิดขึ้นจากโครงการ	งบประมาณ (บาท)	สถานที่ ดำเนินการ	หน่วยงาน รับผิดชอบหลัก	พ.ศ.๒๕๖๖											
						พ.ค.๒๕๖๕	เม.ย.	มิ.ย.	ก.ค.	ก.ย.	ธ.ค.	ม.ค.	ก.พ.				
๙.	โครงการจัดงานประเพณี ลอยกระทง	จัดกิจกรรมเนื่องในประเพณีวัน ลอยกระทง	๙๐,๐๐๐	ภายในเขต ตำบลลำเสียง	กองการศึกษาฯ	←											
	รวม		๙๘๐,๐๐๐														

๒.๒ กลยุทธ์การรักษาความสงบเรียบร้อยภายในและการป้องกันและบรรเทาสาธารณภัยเพื่อให้ประชาชนมีความปลอดภัยในชีวิตและทรัพย์สิน  
(๑) แผนงานการรักษาความสงบภายใน

ที่	โครงการ/กิจกรรม	รายละเอียดของกิจกรรม ที่เกิดขึ้นจากโครงการ	งบประมาณ (บาท)	สถานที่ ดำเนินการ	หน่วยงาน รับผิดชอบหลัก	พ.ศ.๒๕๖๕			พ.ศ.๒๕๖๖											
						๕:๕	๕:๖	๕:๗	๕:๘	๕:๙	๕:๑๐	๕:๑๑	๕:๑๒	๕:๑๓	๕:๑๔	๕:๑๕				
๑.	โครงการฝึกอบรมดับเพลิง ขั้นต้นและอพยพอัคคีภัยแก่ ศูนย์พัฒนาเด็กเล็ก	ฝึกอบรมดับเพลิงขั้นต้นและอพยพ อัคคีภัยแก่ศูนย์พัฒนาเด็กเล็กใน สังกัด ๔ ศูนย์	๒๐,๐๐๐	ศูนย์พัฒนา เด็กเล็กในสังกัด ๔ ศูนย์	สำนักปลัด															
๒.	โครงการฝึกอบรม อาสาสมัครป้องกันภัยฝ่าย พลเรือน (อปพร.)	ฝึกอบรมอาสาสมัครป้องกันภัยฝ่าย พลเรือน อปต.ลำเลียง หลักศูนย์ จัดตั้ง/ทบทวน	๑๐๐,๐๐๐	ภายในเขต ตำบลลำเลียง	สำนักปลัด															
๓.	โครงการป้องกันและลด อุบัติเหตุทางถนนในช่วง เทศกาลสำคัญ เช่น ปีใหม่ สงกรานต์ และวันหยุด เทศกาลอื่นๆ	จัดโครงการป้องกันและลดอุบัติเหตุ ทางถนน	๒๐,๐๐๐	ภายในเขต ตำบลลำเลียง	สำนักปลัด															
๔.	โครงการฝึกอบรม เพิ่มศักยภาพเครือข่ายงาน ป้องกันและบรรเทาสาธารณ ภัย	จัดฝึกอบรมเพิ่มศักยภาพเครือข่าย งานป้องกันและบรรเทา สาธารณภัยในเขตตำบลลำเลียง	๒๐,๐๐๐	ภายในเขต ตำบลลำเลียง	สำนักปลัด															
	<b>รวม</b>		<b>๑๖๐,๐๐๐</b>																	

๒.๓ กลยุทธ์ส่งเสริมและพัฒนาการสาธารณสุขเพื่อให้ประชาชนได้รับการส่งเสริมด้านสาธารณสุขป้องกันและควบคุมโรคติดต่อและไม่ติดต่อต่างๆ  
(๑) แผนงานสาธารณสุข

ที่	โครงการ/กิจกรรม	รายละเอียดของกิจกรรม ที่เกิดขึ้นจากโครงการ	งบประมาณ (บาท)	สถานที่ ดำเนินการ	หน่วยงาน รับผิดชอบหลัก	พ.ศ.๒๕๖๖														
						๕๕	๕๖	๕๗	๕๘	๕๙	๖๐	๖๑	๖๒	๖๓	๖๔					
๑.	โครงการสำรวจข้อมูลสัตว์ และชิ้นทะเบียนสัตว์ตาม โครงการสัตว์ปลอดโรค คน ปลอดภัยจากโรคพิษสุนัขบ้า	จ้างเหมาสำรวจข้อมูลประชากร สุนัข/แมวทั้งหมดที่มีเจ้าของและไม่มี เจ้าของ	๑๕,๐๐๐	ภายในเขต ตำบลลำเตี้ย	สำนักปลัด															
๒.	โครงการรณรงค์ป้องกันโรค พิษสุนัขบ้า	จัดซื้อวัสดุสิ้นเปลืองป้องกันและ ควบคุมโรคพิษสุนัขบ้า	๑๕๐,๐๐๐	ภายในเขต ตำบลลำเตี้ย	สำนักปลัด															
๓.	โครงการสนับสนุนการ ดำเนินงานระบบบริการ แพทย์ฉุกเฉิน (EMS) / หนึ่ง ตำบลหนึ่งทีมกู้ชีพหนึ่งทีม กู้ภัย	จัดฝึกอบรมผู้สนใจเพื่อสนับสนุน ช่วยเหลือผู้ป่วยหรือผู้บาดเจ็บ	๒๐,๐๐๐	ภายในเขต ตำบลลำเตี้ย	สำนักปลัด															
๔.	โครงการป้องกันและระงับ โรคติดต่อ	จัดกิจกรรมป้องกันและระงับ โรคติดต่อ	๕๐,๐๐๐	ภายในเขต ตำบลลำเตี้ย	สำนักปลัด															
	<b>รวม</b>		<b>๒๓๕,๐๐๐</b>																	

๒.๔ กฤษฎีกาจัดสวัสดิการสงเคราะห์แก่ผู้ยากไร้และด้อยโอกาส  
(๑) แผนงานสังคมสงเคราะห์

ที่	โครงการ/กิจกรรม	รายละเอียดของกิจกรรม ที่เกิดขึ้นจากโครงการ	งบประมาณ (บาท)	สถานที่ ดำเนินการ	หน่วยงาน รับผิดชอบหลัก	พ.ศ.๒๕๖๖						พ.ศ.๒๕๖๕						
						ม.ค.	เม.ย.	ก.ค.	มิ.ย.	ก.ย.	ธ.ค.	ม.ค.	เม.ย.	ก.ค.				
๑.	โครงการพัฒนาศักยภาพ และคุณภาพชีวิตผู้สูงอายุใน ตำบลลำเลียง	จัดกิจกรรมพัฒนาศักยภาพและ คุณภาพชีวิตผู้สูงอายุในตำบล ลำเลียง	๒๐,๐๐๐	ภายในเขต ตำบลลำเลียง	สำนักปลัด													
	<b>รวม</b>		<b>๒๐,๐๐๐</b>															

(๒) แผนงานงบกลาง

ที่	โครงการ/กิจกรรม	รายละเอียดของกิจกรรม ที่เกิดขึ้นจากโครงการ	งบประมาณ (บาท)	สถานที่ ดำเนินการ	หน่วยงาน รับผิดชอบหลัก	พ.ศ.๒๕๖๖						พ.ศ.๒๕๖๕						
						ม.ค.	เม.ย.	ก.ค.	มิ.ย.	ก.ย.	ธ.ค.	ม.ค.	เม.ย.	ก.ค.				
๑.	โครงการจ่ายเบี้ยยังชีพแก่ ผู้สูงอายุ	จ่ายเบี้ยยังชีพผู้สูงอายุให้กับ ผู้สูงอายุในพื้นที่	๑๐,๗๙๘,๘๐๐	ภายในเขต ตำบลลำเลียง	สำนักปลัด													
๒.	โครงการจ่ายเบี้ยยังชีพคน พิการ	จ่ายเบี้ยยังชีพ คนพิการให้กับ ผู้พิการในพื้นที่	๒,๒๐๐,๘๐๐	ภายในเขต ตำบลลำเลียง	สำนักปลัด													
๓.	โครงการจ่ายเบี้ยยังชีพแก่ ผู้ป่วยเอดส์	จ่ายเบี้ยยังชีพ ผู้ป่วยเอดส์ ให้กับผู้ป่วยเอดส์ใน พื้นที่	๙๖,๐๐๐	ภายในเขต ตำบลลำเลียง	สำนักปลัด													
	<b>รวม</b>		<b>๑๓,๐๙๕,๖๐๐</b>															



ที่	โครงการ/กิจกรรม	รายละเอียดของกิจกรรม ที่เกิดขึ้นจากโครงการ	งบประมาณ (บาท)	สถานที่ ดำเนินการ	หน่วยงาน รับผิดชอบหลัก	พ.ศ.๒๕๖๖							
						๒๕๖	๒๕๖	๒๕๖	๒๕๖	๒๕๖	๒๕๖		
๖.	โครงการขยายเขตไฟฟ้าส่องสว่าง (เส้นทางหลัก) หมู่ที่ ๖	อุดหนุนการไฟฟ้าส่วนภูมิภาค จังหวัดระนองขยายเขตไฟฟ้าส่องสว่าง (เส้นทางหลัก) หมู่ที่ ๖	๒๐๐,๐๐๐	หมู่ที่ ๖ ตำบลลำเลียง	กองช่าง	↓							
๗.	โครงการขยายเขตไฟฟ้าส่องสว่าง (เส้นทางหลัก) หมู่ที่ ๗	อุดหนุนการไฟฟ้าส่วนภูมิภาค จังหวัดระนองขยายเขตไฟฟ้าส่องสว่าง (เส้นทางหลัก) หมู่ที่ ๗	๒๕๐,๐๐๐	หมู่ที่ ๗ ตำบลลำเลียง	กองช่าง	↓							
๘.	โครงการขยายเขตไฟฟ้าส่องสว่าง (เส้นทางหลัก) หมู่ที่ ๘	อุดหนุนการไฟฟ้าส่วนภูมิภาค จังหวัดระนองขยายเขตไฟฟ้าส่องสว่าง (เส้นทางหลัก) หมู่ที่ ๘	๑๕๐,๐๐๐	หมู่ที่ ๘ ตำบลลำเลียง	กองช่าง	↓							
๙.	โครงการขยายเขตไฟฟ้าส่องสว่าง (เส้นทางหลัก) หมู่ที่ ๑๐	อุดหนุนการไฟฟ้าส่วนภูมิภาค จังหวัดระนองขยายเขตไฟฟ้าส่องสว่าง (เส้นทางหลัก) หมู่ที่ ๑๐	๑๕๐,๐๐๐	หมู่ที่ ๑๐ ตำบลลำเลียง	กองช่าง	↓							
๑๐.	โครงการขยายเขตไฟฟ้าส่องสว่างในหมู่บ้าน หมู่ที่ ๙	อุดหนุนการไฟฟ้าส่วนภูมิภาค จังหวัดระนองขยายเขตไฟฟ้าส่องสว่างในหมู่บ้าน หมู่ที่ ๙	๑๕๐,๐๐๐	หมู่ที่ ๙ ตำบลลำเลียง	กองช่าง	↓							
๑๑.	โครงการขยายเขตไฟฟ้าส่องสว่างจากสามแยกห้วยไทรงาม - วัดห้วยไทรงาม หมู่ที่ ๑๐	อุดหนุนการไฟฟ้าส่วนภูมิภาค จังหวัดระนองขยายเขตไฟฟ้าส่องสว่างสามแยกห้วยไทรงาม - วัดห้วยไทรงาม หมู่ที่ ๑๐	๒๕๐,๐๐๐	หมู่ที่ ๑๐ ตำบลลำเลียง	กองช่าง	↓							
	<b>รวม</b>		<b>๑,๙๐๐,๐๐๐</b>										



## (๒) แผนงานอุตสาหกรรมและการโยธา

ที่	โครงการ/กิจกรรม	รายละเอียดของกิจกรรม ที่เกิดขึ้นจากโครงการ	งบประมาณ (บาท)	สถานที่ ดำเนินการ	หน่วยงาน รับผิดชอบหลัก	พ.ศ.๒๕๖๖						แบบ ผ.ศ.๐๒	
						พ.ค.๒๕๖๕		พ.ค.๒๕๖๖		พ.ค.๒๕๖๖			
						๕	๖	๕	๖	๕	๖		๕
๑.	โครงการติดตั้งระบบไฟฟ้าพลังงานแสงอาทิตย์บนหลังคา (Solar Rooftop) อาคารศพต. หมู่ที่ ๘	ติดตั้งระบบไฟฟ้าพลังงานแสงอาทิตย์บนหลังคา (Solar Rooftop) อาคารศพต. หมู่ที่ ๘	๒๐๐,๐๐๐	ศูนย์พัฒนาเด็กเล็ก หมู่ที่ ๘	กองการศึกษาฯ	←							
๒.	โครงการฝึกอบรมหลักสูตรผู้ควบคุมการผลิตและผู้บริหารกิจการประปาหมู่บ้าน อบต.ลำเลียง	จัดฝึกอบรมหลักสูตรผู้ควบคุมการผลิตและผู้บริหารกิจการประปาหมู่บ้าน อบต.ลำเลียง	๕๕,๐๐๐	ภายในเขตตำบลลำเลียง	กองช่าง	←							
๓.	โครงการติดตั้งระบบไฟฟ้าพลังงานแสงอาทิตย์ (โซลาร์เซลล์) สำหรับระบบประปาหมู่บ้าน หมู่ที่ ๓	ติดตั้งระบบไฟฟ้าพลังงานแสงอาทิตย์ (โซลาร์เซลล์) สำหรับระบบประปาหมู่บ้าน หมู่ที่ ๓	๒๒๐,๐๐๐	หมู่ที่ ๓ ตำบลลำเลียง	กองช่าง	←							
๔.	โครงการปรับปรุงแนวท่อส่งน้ำดิบเข้าสู่ระบบประปาหมู่บ้าน หมู่ที่ ๕	วางท่อน้ำดิบเข้าระบบผลิตน้ำประปา ระยะทาง ๔๔๐ เมตร	๑๔๕,๐๐๐	หมู่ที่ ๕ ตำบลลำเลียง	กองช่าง	←							
๕.	โครงการขยายเขตแนวท่อกระจ่ายน้ำระบบประปาหมู่บ้าน หมู่ที่ ๑๑	วางท่อกระจ่ายน้ำระบบประปาหมู่บ้าน ซอยราชพฤกษ์ หมู่ที่ ๑๑ ระยะทาง ๒๖๐ เมตร	๕๖,๕๐๐	หมู่ที่ ๑๑ ตำบลลำเลียง	กองช่าง	←							
	<b>รวม</b>		<b>๖๗๖,๕๐๐</b>										

๔. ยุทธศาสตร์การบริหารจัดการทรัพยากรธรรมชาติและสิ่งแวดล้อม  
 ๔.๑ กลยุทธ์อนุรักษ์ทรัพยากรธรรมชาติและสิ่งแวดล้อมคว่าใช้ซึ่งความอุดมสมบูรณ์  
 (๑) แผนงานการเกษตร

ที่	โครงการ/กิจกรรม	รายละเอียดของกิจกรรม ที่เกิดขึ้นจากโครงการ	งบประมาณ (บาท)	สถานที่ ดำเนินการ	หน่วยงาน รับผิดชอบหลัก	พ.ศ.๒๕๖๕			พ.ศ.๒๕๖๖											
						๕:๕	๕:๖	๕:๗	๕:๘	๕:๙	๕:๑๐	๕:๑๑	๕:๑๒	๕:๑๓	๕:๑๔	๕:๑๕				
๑.	โครงการปลูกต้นไม้เฉลิม พระเกียรติ	จัดกิจกรรมการปลูกต้นไม้/ปลูกป่า ชายเลน/หญ้าแฝก ในเขตตำบล ลำเลียง	๕,๐๐๐	ภายในเขต ตำบลลำเลียง	สำนักปลัด															
๒.	โครงการจัดกิจกรรม เนื่องในวันรักต้นไม้ประจำปี ของชาติ	จัดกิจกรรมเนื่องในวันรักต้นไม้ ประจำปีของชาติ ซึ่งตรงกับวันที่ ๒๑ ตุลาคมของทุกปี	๕,๐๐๐	ภายในเขต ตำบลลำเลียง	สำนักปลัด															
๓.	โครงการจัดกิจกรรม เนื่องในวันต้นไม้แห่งชาติ	จัดกิจกรรมเนื่องในวันต้นไม้ แห่งชาติซึ่งตรงกับวันขึ้น ๑๕ ค่ำ เดือน ๖ ของทุกปี	๕,๐๐๐	ภายในเขต ตำบลลำเลียง	สำนักปลัด															
๔.	โครงการอนุรักษ์พันธุ์สัตว์น้ำ	จัดกิจกรรมอนุรักษ์พันธุ์สัตว์น้ำ	๕,๐๐๐	ภายในเขต ตำบลลำเลียง	สำนักปลัด															
	<b>รวม</b>		<b>๒๐,๐๐๐</b>																	



๖. ยุทธศาสตร์การเสริมสร้างระบบบริหารจัดการที่ดี

๖.๑ กลยุทธ์ส่งเสริมและพัฒนาให้คณะผู้บริหาร สมาชิกสภาท้องถิ่น ผู้นำชุมชน พนักงานและลูกจ้างให้มีความสามารถ (๑) แผนงานบริหารงานทั่วไป

ที่	โครงการ/กิจกรรม	รายละเอียดของกิจกรรม ที่เกิดขึ้นจากโครงการ	งบประมาณ (บาท)	สถานที่ ดำเนินการ	หน่วยงาน รับผิดชอบหลัก	พ.ศ.๒๕๖๖														
						๕	๖	๗	๘	๙	๑๐	๑๑	๑๒	๑	๒	๓	๔			
๑.	โครงการฝึกอบรมเพิ่มประสิทธิภาพในการปฏิบัติงานของพนักงานส่วนตำบล พนักงานครู และพนักงานจ้าง	จัดฝึกอบรมเพิ่มประสิทธิภาพในการปฏิบัติงานของพนักงานส่วนตำบล พนักงานครู และพนักงานจ้าง	๑๐๐,๐๐๐	ภายในเขตตำบลลำเลียง	สำนักปลัด															
๒.	โครงการฝึกอบรมเพิ่มประสิทธิภาพในการทำงานของผู้บริหาร สมาชิกสภาผู้นำชุมชน คณะกรรมการหมู่บ้าน	ฝึกอบรมผู้บริหารสมาชิกสภา ผู้นำชุมชน คณะกรรมการหมู่บ้าน	๕๐,๐๐๐	ภายในเขตตำบลลำเลียง	สำนักปลัด															
	<b>รวม</b>		<b>๑๕๐,๐๐๐</b>																	

**บัญชีครุภัณฑ์**  
**ตามโครงการแผนพัฒนาท้องถิ่น ประจำปีงบประมาณ พ.ศ.๒๕๖๖**  
**องค์การบริหารส่วนตำบลลำเลียง**  
**(แบบ ผด.๐๒/๑)**

**บัญชีครุภัณฑ์ที่ดำเนินการตามโครงการพัฒนาท้องถิ่น**

แผนการดำเนินงาน ประจำปีงบประมาณ พ.ศ.๒๕๖๖  
องค์การบริหารส่วนตำบลลำเสียง อำเภอกะบุรี จังหวัดระนอง  
ประเภทครุภัณฑ์

แบบ ผต.๐๒/๑

**๑. ครุภัณฑ์งานบ้านงานครัว**  
**๑.๑ แผนงานบริหารงานทั่วไป**

ที่	ครุภัณฑ์	รายละเอียดของครุภัณฑ์	งบประมาณ (บาท)	สถานที่ ดำเนินการ	หน่วยงาน รับผิดชอบหลัก	พ.ศ.๒๕๖๖						รวม	
						๕.๕	๕.๖	๕.๗	๕.๘	๕.๙	๕.๑๐		
๑.	เครื่องตัดหญ้าแบบข้อแข็ง	จัดซื้อเครื่องตัดหญ้าแบบข้อแข็ง จำนวน ๓ เครื่อง คุณลักษณะเฉพาะดังต่อไปนี้ แบบข้อแข็ง ๑) เป็นเครื่องตัดหญ้าแบบสะพาย ๒) เครื่องยนต์ขนาดไม่น้อยกว่า ๑.๕ แรงม้า ๓) ปริมาตรกระบอกสูบไม่น้อย กว่า ๓๐ ซีซี ๔) พร้อมใบมีด	๒๘,๕๐๐	อบต.ลำเสียง	สำนักปลัด								

๒. ครุภัณฑ์คอมพิวเตอร์หรืออิเล็กทรอนิกส์

๒.๑ แผนงานบริหารงานทั่วไป

แบบ ผต.๐๒/๑

ที่	ครุภัณฑ์	รายละเอียดของครุภัณฑ์	งบประมาณ (บาท)	สถานที่ ดำเนินการ	หน่วยงาน รับผิดชอบหลัก	พ.ศ.๒๕๖๖															
						พ.ค.๒๕๖๕ ๕-๕	พ.ค.๒๕๖๕ ๖-๖	ม.ค.	ก.พ.	มี.ค.	เม.ย.	พ.ค.	มิ.ย.	ก.ค.	ส.ค.	ก.ย.	ต.ค.	ธ.ค.			
๑.	เครื่องคอมพิวเตอร์โน้ตบุ๊ก สำหรับงานประมวลผล	เพื่อจัดซื้อเครื่องคอมพิวเตอร์ โน้ตบุ๊ก สำหรับงาน ประมวลผล จำนวน ๒ เครื่อง คุณลักษณะพื้นฐาน - มีหน่วยประมวลผลกลาง (CPU) ไม่น้อยกว่า ๔ แกนหลัก (๔ core) และ ๘ แกนเสมือน (๘ Thread) และมีเทคโนโลยีเพิ่มสัญญาณ นาฬิกาได้ในกรณีที่ต้องการใช้ ความสามารถในการประมวลผลสูง (Turbo Boost หรือ Max Boost) โดยมีความเร็วสัญญาณนาฬิกา สูงสุดไม่น้อยกว่า ๔ GHz จำนวน ๑ หน่วย - หน่วยประมวลผลกลาง (CPU) มี หน่วยความจำแบบ Cache Memory รวมในระดับ (Level) เดียวกัน ขนาดไม่น้อยกว่า ๘ MB	๔๔,๐๐๐	อบต.ลำเลียง	สำนักปลัด																

ที่	ครุภัณฑ์	รายละเอียดของครุภัณฑ์	งบประมาณ (บาท)	สถานที่ ดำเนินการ	หน่วยงาน รับผิดชอบหลัก	พ.ศ.๒๕๖๕		พ.ศ.๒๕๖๖										
						๕-๕	๕-๘	๕-๑	๕-๒	๕-๓	๕-๔	๕-๕	๕-๖	๕-๗	๕-๘	๕-๙		
		<ul style="list-style-type: none"> <li>- มีหน่วยความจำหลัก (RAM) ชนิด DDR๔ หรือดีกว่า ขนาดไม่น้อยกว่า ๘ GB</li> <li>- มีหน่วยจัดเก็บข้อมูล ชนิด SATA หรือดีกว่า ขนาดความจุไม่น้อยกว่า ๑ TB หรือ ชนิด Solid State Drive ขนาดความจุไม่น้อยกว่า ๒๕๐ GB จำนวน ๑ หน่วย</li> <li>- มีจอภาพที่รองรับความละเอียดไม่น้อยกว่า ๑,๓๖๖ x ๗๖๘ Pixel และมีขนาดไม่น้อยกว่า ๑๒ นิ้ว</li> <li>- มีช่องเชื่อมต่อ (Interface) แบบ USB ๒.๐ หรือดีกว่า ไม่น้อยกว่า ๓ ช่อง</li> <li>- มีช่องเชื่อมต่อแบบ HDMI หรือ VGA จำนวนไม่น้อยกว่า ๑ ช่อง</li> </ul>																



ที่	ครุภัณฑ์	รายละเอียดของครุภัณฑ์	งบประมาณ (บาท)	สถานที่ ดำเนินการ	หน่วยงาน รับผิดชอบหลัก	พ.ศ.๒๕๖๕		พ.ศ.๒๕๖๖										
						๖๕	๖๖	๖	๗	๘	๙	๑๐	๑๑	๑๒	๑๓			
		<p>- มีช่องเชื่อมต่อระบบเครือข่าย (Network Interface) แบบ ๑๐/๑๐๐/๑๐๐๐ Base-T หรือดีกว่า แบบติดตั้งภายใน (Internal) หรือภายนอก (External) จำนวน ไม่น้อยกว่า ๑ ช่อง</p> <p>- สามารถใช้งานได้ไม่น้อยกว่า Wi-Fi (IEEE ๘๐๒.๑๑ ac) และ Bluetooth</p> <p>เป็นไปตามเกณฑ์ราคากลางและคุณลักษณะพื้นฐานการจัดทำอุปกรณ์และระบบคอมพิวเตอร์ของกระทรวงดิจิทัลเพื่อเศรษฐกิจและสังคม</p>																

ที่	ครุภัณฑ์	รายละเอียดของครุภัณฑ์	งบประมาณ (บาท)	สถานที่ ดำเนินการ	หน่วยงาน รับผิดชอบหลัก	พ.ศ.๒๕๖๔			พ.ศ.๒๕๖๖											
						๔	๕	๖	๖	๗	๘	๙	๑๐	๑๑	๑๒	๑๓				
๒.	เครื่องสำรองไฟฟ้า ขนาด ๘๐๐ VA	เพื่อจัดซื้อเครื่องสำรองไฟฟ้า ขนาด ๘๐๐ VA จำนวน ๒ เครื่อง คุณลักษณะพื้นฐาน - มีกำลังไฟฟ้าขาออก (Output) ไม่น้อยกว่า ๘๐๐ VA (๘๘๐ Watts) - สามารถสำรองไฟฟ้าได้ไม่น้อยกว่า ๑๕ นาที เป็นไปตามเกณฑ์ราคากลางและคุณลักษณะพื้นฐานการจัดทำอุปกรณ์และระบบคอมพิวเตอร์ ของกระทรวงดิจิทัลเพื่อเศรษฐกิจและสังคม	๕,๐๐๐	อบต.ลำเสียง	สำนักปลัด															

ที่	ครุภัณฑ์	รายละเอียดของครุภัณฑ์	งบประมาณ (บาท)	สถานที่ ดำเนินการ	หน่วยงาน รับผิดชอบหลัก	พ.ศ.๒๕๖๖												
						พ.๕	พ.๖	พ.๗	พ.๘	พ.๙	พ.๑๐	พ.๑๑	พ.๑๒					
๓.	จอแสดงภาพขนาดไม่น้อยกว่า ๒๑.๕ นิ้ว	เพื่อจัดซื้อจอแสดงภาพขนาดไม่น้อยกว่า ๒๑.๕ นิ้ว จำนวน ๑ เครื่อง คุณลักษณะพื้นฐาน - มีขนาดไม่น้อยกว่า ๒๑.๕ นิ้ว - รองรับความละเอียดการแสดงผลไม่น้อยกว่า ๑,๙๒๐x๑,๐๘๐ Pixel - มีRefresh Rate ไม่น้อยกว่า ๖๐ Hz - มีContrast Ratio ไม่น้อยกว่า ๖๐๐ : ๑ เป็นไปตามเกณฑ์ราคากลางและคุณลักษณะพื้นฐานการจัดทำอุปกรณ์และระบบคอมพิวเตอร์ของกระทรวงดิจิทัลเพื่อเศรษฐกิจและสังคม	๓,๒๐๐	อบต.ลำเตี้ยง	สำนักปลัด													

ที่	ครุภัณฑ์	รายละเอียดของครุภัณฑ์	งบประมาณ (บาท)	สถานที่ ดำเนินการ	หน่วยงาน รับผิดชอบหลัก	พ.ศ.๒๕๖๖											
						พ.ค.	ค.ย.	ธ.ค.	ม.ค.	ก.พ.	มี.ค.	เม.ย.	พ.ค.				
๔.	เครื่องคอมพิวเตอร์โน้ตบุ๊ก สำหรับงานประมวลผล	เพื่อจัดซื้อเครื่องคอมพิวเตอร์ โน้ตบุ๊ก สำหรับงาน ประมวลผล จำนวน ๑ เครื่อง คุณลักษณะพื้นฐาน - มีหน่วยประมวลผลกลาง (CPU) ไม่น้อยกว่า ๔ แกนหลัก (๔ core) และ ๘ แกนเสมือน (๘ Thread) และมีเทคโนโลยีเพิ่มสัญญาณ นาฬิกาได้ในกรณีที่ต้องใช้ ความสามารถในการประมวลผลสูง (Turbo Boost หรือ Max Boost) โดยมีความเร็วสัญญาณนาฬิกา สูงสุดไม่น้อยกว่า ๔ GHz จำนวน ๑ หน่วย - หน่วยประมวลผลกลาง (CPU) มี หน่วยความจำแบบ Cache Memory รวมในระดับ (Level) เดียวกัน ขนาดไม่น้อยกว่า ๘ MB	๒๒,๐๐๐	อบต.ลำเสียง	กองคลัง												

ที่	ครุภัณฑ์	รายละเอียดของครุภัณฑ์	งบประมาณ (บาท)	สถานที่ ดำเนินการ	หน่วยงาน รับผิดชอบหลัก	พ.ศ.๒๕๖๖									
						พ.ศ.๒๕๖๕	๒๕๖	๒๕๖	๒๕๖	๒๕๖	๒๕๖	๒๕๖	๒๕๖		
		<ul style="list-style-type: none"> <li>- มีหน่วยความจำหลัก (RAM) ชนิด DDR๔ หรือดีกว่า ขนาดไม่น้อยกว่า ๘ GB</li> <li>- มีหน่วยจัดเก็บข้อมูล ชนิด SATA หรือดีกว่า ขนาดความจุไม่น้อยกว่า ๑ TB หรือ ชนิด Solid State Drive ขนาดความจุไม่น้อยกว่า ๒๕๐ GB จำนวน ๑ หน่วย</li> <li>- มีจอภาพที่รองรับความละเอียดไม่น้อยกว่า ๑,๓๖๖ x ๗๖๘ Pixel และมีขนาดไม่น้อยกว่า ๑๒ นิ้ว</li> <li>- มีช่องเชื่อมต่อ (Interface) แบบ USB ๒.๐ หรือดีกว่า ไม่น้อยกว่า ๓ ช่อง</li> <li>- มีช่องเชื่อมต่อแบบ HDMI หรือ VGA จำนวนไม่น้อยกว่า ๑ ช่อง</li> </ul>				๒๕๕	๒๕๖	๒๕๖	๒๕๖	๒๕๖	๒๕๖	๒๕๖	๒๕๖	๒๕๖	๒๕๖

ที่	ครุภัณฑ์	รายละเอียดของครุภัณฑ์	งบประมาณ (บาท)	สถานที่ ดำเนินการ	หน่วยงาน รับผิดชอบหลัก	พ.ศ.๒๕๖๕			พ.ศ.๒๕๖๖										
						๕๕	๕๖	๕๗	๕๘	๕๙	๖๐	๖๑	๖๒	๖๓	๖๔	๖๕			
		<ul style="list-style-type: none"> <li>- มีช่องเชื่อมต่อระบบเครือข่าย (Network Interface) แบบ ๑๐/๑๐๐/๑๐๐๐ Base-T หรือ ดีกว่า แบบติดตั้งภายใน (Internal) หรือภายนอก (External) จำนวน ไม่น้อยกว่า ๑ ช่อง</li> <li>- สามารถใช้งานได้ไม่น้อยกว่า Wi-Fi (IEEE ๘๐๒.๑๑ ac) และ Bluetooth</li> <li>- เป็นไปตามเกณฑ์ราคากลางและ คู่มือลักษณะพื้นฐานการจัดทำ อุปกรณ์และระบบคอมพิวเตอร์ ของกระทรวงดิจิทัลเพื่อเศรษฐกิจ และสังคม</li> </ul>																	

## ๒.๒ แผนงานการศึกษาค่าความสงบภายใน

แบบ ผด.๐๒/๑

ที่	ครุภัณฑ์	รายละเอียดของครุภัณฑ์	งบประมาณ (บาท)	สถานที่ ดำเนินการ	หน่วยงาน รับผิดชอบหลัก	พ.ศ.๒๕๖๕			พ.ศ.๒๕๖๖											
						๕.๕	๕.๖	๕.๗	ม.ค.	ก.พ.	มี.ค.	เม.ย.	พ.ค.	พ.ย.	ธ.ค.					
๑.	โครงการติดตั้งกล้องโทรทัศน์วงจรปิด (CCTV) ภายในเขตตำบลลำเสียง	เพื่อจ่ายเป็นค่าติดตั้งกล้องโทรทัศน์วงจรปิด (CCTV) ภายในเขตตำบลลำเสียง รายละเอียดตามแบบแปลนที่ทาง อบต.ลำเสียงกำหนด เป็นไปตามหนังสือกระทรวงมหาดไทย ที่ มท ๐๘๐๘.๒/ว ๑๐๙๕ ลงวันที่ ๒๘ พฤษภาคม ๒๕๖๔ เป็นครุภัณฑ์ที่มีกำหนดไว้ในเกณฑ์ราคากลางและคุณลักษณะพื้นฐานของระบบกล้องโทรทัศน์วงจรปิด แต่ไม่สามารถตั้งงบประมาณตามวงเงินที่กำหนดไว้ในเกณฑ์ราคากลางและคุณลักษณะพื้นฐานของระบบกล้องโทรทัศน์วงจรปิดได้ เนื่องจากงบประมาณไม่เพียงพอ จึงขอตั้งงบประมาณรายจ่ายค่าครุภัณฑ์ตามราคาท้องถิ่น	๔๕๐,๐๐๐	ภายในเขตตำบลลำเสียง	สำนักปลัด															

ที่	ครุภัณฑ์	รายละเอียดของครุภัณฑ์	งบประมาณ (บาท)	สถานที่ ดำเนินการ	หน่วยงาน รับผิดชอบหลัก	พ.ศ.๒๕๖๖														
						๕๕	๕๖	๕๗	๕๘	๕๙	๖๐	๖๑	๖๒	๖๓	๖๔					
๒.	โครงการติดตั้งกล้องโทรทัศน์วงจรปิด (CCTV) ศูนย์พัฒนาเด็กเล็ก บ้านสองแควพรกษา หมู่ที่ ๘	เพื่อจ่ายเป็นค่าติดตั้งกล้องโทรทัศน์วงจรปิด (CCTV) ศูนย์พัฒนาเด็กเล็กบ้านสองแควพรกษา หมู่ที่ ๘ รายละเอียดตามแบบแปลนที่ทางอบต.ลำเลียงกำหนด เป็นไปตามหนังสือกระทรวงมหาดไทย ที่ มท ๐๔๐๘.๒/ว ๑๐๙๕ ลงวันที่ ๒๘ พฤษภาคม ๒๕๖๔ เป็นครุภัณฑ์ที่มีกำหนดไว้ในเกณฑ์ราคากลางและคุณลักษณะพื้นฐานของระบบกล้องโทรทัศน์วงจรปิด แต่ไม่สามารถตั้งงบประมาณตามวงเงินที่กำหนดไว้ในเกณฑ์ราคากลางและคุณลักษณะพื้นฐานของระบบกล้องโทรทัศน์วงจรปิดได้ เนื่องจากงบประมาณไม่เพียงพอ จึงขอตั้งงบประมาณรายจ่ายค่าครุภัณฑ์ตามราคาท้องถิ่น	๕๐,๐๐๐	ศูนย์พัฒนาเด็กเล็กบ้านสองแควพรกษา หมู่ที่ ๘	กองการศึกษาฯ															



## ๒.๓ แผนงานอุตสาหกรรมและการโยธา

ที่	ครุภัณฑ์	รายละเอียดของครุภัณฑ์	งบประมาณ (บาท)	สถานที่ ดำเนินการ	หน่วยงาน รับผิดชอบหลัก	พ.ศ.๒๕๖๖											
						๕๕	๕๖	๕๗	๕๘	๕๙	๖๐						
๑.	เครื่องคอมพิวเตอร์โน้ตบุ๊ก สำหรับงานประมวลผล	เพื่อจัดซื้อเครื่องคอมพิวเตอร์ โน้ตบุ๊ก สำหรับงาน ประมวลผล จำนวน ๑ เครื่อง คุณลักษณะพื้นฐาน - มีหน่วยประมวลผลกลาง (CPU) ไม่น้อยกว่า ๔ แกนหลัก (๔ core) และ ๘ แกนเสมือน (๘ Thread) และมีเทคโนโลยีเพิ่มสัญญาณ นาฬิกาได้ในกรณีที่ต้องใช้ ความสามารถในการประมวลผลสูง (Turbo Boost หรือ Max Boost) โดยมีความเร็วสัญญาณนาฬิกา สูงสุดไม่น้อยกว่า ๔ GHz จำนวน ๑ หน่วย - หน่วยประมวลผลกลาง (CPU) มี หน่วยความจำแบบ Cache Memory รวมในระดับ (Level) เดียวกัน ขนาดไม่น้อยกว่า ๘ MB	๒๒,๐๐๐	อบต.ลำเลียง	กองช่าง												

ที่	ครุภัณฑ์	รายละเอียดของครุภัณฑ์	งบประมาณ (บาท)	สถานที่ ดำเนินการ	หน่วยงาน รับผิดชอบหลัก	พ.ศ.๒๕๖๖													
						พ.ศ.๒๕๖๕	พ.ศ.๒๕๖๕	พ.ศ.๒๕๖๕	พ.ศ.๒๕๖๕	พ.ศ.๒๕๖๕	พ.ศ.๒๕๖๕	พ.ศ.๒๕๖๕	พ.ศ.๒๕๖๕	พ.ศ.๒๕๖๕	พ.ศ.๒๕๖๕	พ.ศ.๒๕๖๕			
		<ul style="list-style-type: none"> <li>- มีหน่วยความจำหลัก (RAM) ชนิด DDR๔ หรือดีกว่า ขนาดไม่น้อยกว่า ๘ GB</li> <li>- มีหน่วยจัดเก็บข้อมูล ชนิด SATA หรือดีกว่า ขนาดความจุไม่น้อยกว่า ๑ TB หรือ ชนิด Solid State Drive ขนาดความจุไม่น้อยกว่า ๒๕๐ GB จำนวน ๑ หน่วย</li> <li>- มีจอภาพที่รองรับความละเอียดไม่น้อยกว่า ๑,๓๖๖ x ๗๖๘ Pixel และมีขนาดไม่น้อยกว่า ๑๒ นิ้ว</li> <li>- มีช่องเชื่อมต่อ (Interface) แบบ USB ๒.๐ หรือดีกว่า ไม่น้อยกว่า ๓ ช่อง</li> <li>- มีช่องเชื่อมต่อแบบ HDMI หรือ VGA จำนวนไม่น้อยกว่า ๑ ช่อง</li> </ul>																	

ที่	ครุภัณฑ์	รายละเอียดของครุภัณฑ์	งบประมาณ (บาท)	สถานที่ ดำเนินการ	หน่วยงาน รับผิดชอบหลัก	พ.ศ.๒๕๖๖																	
						พ.ศ.๒๕๖๕			พ.ศ.๒๕๖๖														
						๕-๕	๕-๖	๕-๗	๕-๘	๕-๙	๕-๑๐	๕-๑๑	๕-๑๒	๕-๑๓	๕-๑๔	๕-๑๕	๕-๑๖	๕-๑๗	๕-๑๘	๕-๑๙	๕-๒๐		
		<p>รายละเอียดของครุภัณฑ์</p> <ul style="list-style-type: none"> <li>- มีช่องเชื่อมต่อระบบเครือข่าย (Network Interface) แบบ ๑๐/๑๐๐/๑๐๐๐ Base-T หรือ ตีกว่า แบบติดตั้งภายใน (Internal) หรือภายนอก (External) จำนวน ไม่น้อยกว่า ๑ ช่อง</li> <li>- สามารถใช้งานได้ไม่น้อยกว่า Wi-Fi (IEEE ๘๐๒.๑๑ ac) และ Bluetooth</li> <li>เป็นไปตามเกณฑ์ราคากลางและ คู่มือลักษณะพื้นฐานการจัดทำ อุปกรณ์และระบบคอมพิวเตอร์ ของกระทรวงดิจิทัลเพื่อเศรษฐกิจ และสังคม</li> </ul>																					

ที่	ครุภัณฑ์	รายละเอียดของครุภัณฑ์	งบประมาณ (บาท)	สถานที่ ดำเนินการ	หน่วยงาน รับผิดชอบหลัก	พ.ศ.๒๕๖๔			พ.ศ.๒๕๖๖										
						๕๕	๕๖	๕๗	๕๘	๕๙	๖๐	๖๑	๖๒						
๒.	เครื่องคอมพิวเตอร์สำหรับ งานประมวลผล แบบที่ ๑	เพื่อจัดซื้อเครื่องคอมพิวเตอร์ สำหรับงานประมวลผล แบบที่ ๑ (จอแสดงผลขนาดไม่น้อยกว่า ๑๙ นิ้ว) จำนวน ๑ เครื่อง คุณลักษณะพื้นฐาน - มีหน่วยประมวลผลกลาง (CPU) ไม่น้อยกว่า ๖ แกนหลัก (๖ core) และ ๑๒ แกนเสมือน (๑๒ Thread) และมีเทคโนโลยีเพิ่ม สัญญาณนาฬิกาได้ในกรณีที่ต้องใช้ ความสามารถในการประมวลผลสูง (Turbo Boost หรือ Max Boost) โดยมี ความเร็วสัญญาณนาฬิกาสูงสุด ไม่ น้อยกว่า ๔.๒ GHz จำนวน ๑ หน่วย - หน่วยประมวลผลกลาง (CPU) มี หน่วยความจำแบบ Cache Memory รวมในระดับ (Level) เดียวกัน ขนาดไม่น้อยกว่า ๘ MB	๒๒,๐๐๐	อบต.ลำเลียง	กองช่าง														

ที่	ครุภัณฑ์	รายละเอียดของครุภัณฑ์	งบประมาณ (บาท)	สถานที่ ดำเนินการ	หน่วยงาน รับผิดชอบหลัก	พ.ศ.๒๕๖๖												
						๕๕	๕๖	๕๗	๕๘	๕๙	๖๐	๖๑	๖๒					
		<p>- มีหน่วยประมวลผลเพื่อแสดงภาพ โดยมีคุณลักษณะอย่างใดอย่างหนึ่งหรือดีกว่า ดังนี้</p> <p>๑) เป็นแผงวงจรเพื่อแสดงภาพ แยกจากแผงวงจรหลักที่มีหน่วยความจำ ขนาดไม่น้อยกว่า ๒ GB หรือ</p> <p>๒) มีหน่วยประมวลผลเพื่อแสดงภาพติดตั้งอยู่ภายในหน่วยประมวลผลกลาง แบบ Graphics Processing Unit ที่สามารถใช้หน่วยความจำหลักในการแสดงภาพขนาดไม่น้อยกว่า ๒ GB หรือ</p> <p>๓) มีหน่วยประมวลผลเพื่อแสดงภาพที่มีความสามารถในการใช้หน่วยความจำหลักในการแสดงภาพ ขนาดไม่น้อยกว่า ๒ GB</p> <p>- มีหน่วยความจำหลัก (RAM) ชนิด DDR๔ หรือดีกว่า มีขนาดไม่น้อยกว่า ๘ GB</p>																

ที่	ครุภัณฑ์	รายละเอียดของครุภัณฑ์	งบประมาณ (บาท)	สถานที่ ดำเนินการ	หน่วยงาน รับผิดชอบหลัก	พ.ศ.๒๕๖๕			พ.ศ.๒๕๖๖													
						๔๕	๕	๕	๕	๕	๕	๕	๕	๕	๕							
		<ul style="list-style-type: none"> <li>- มีหน่วยจัดเก็บข้อมูล ชนิด SATA หรือ ดีกว่า ขนาดความจุไม่น้อยกว่า ๑ TB หรือชนิด Solid State Drive ขนาดความจุไม่น้อยกว่า ๒๕๐ GB จำนวน ๑ หน่วย</li> <li>- มีDVD-RW หรือดีกว่า จำนวน ๑ หน่วย</li> <li>- มีช่องเชื่อมต่อระบบเครือข่าย (Network Interface) แบบ ๑๐/๑๐๐/๑๐๐๐ Base-T หรือ ดีกว่า จำนวนไม่น้อยกว่า ๑ ช่อง</li> <li>- มีช่องเชื่อมต่อ (Interface) แบบ USB ๒.๐ หรือดีกว่า ไม่น้อยกว่า ๓ ช่อง</li> <li>- มีแป้นพิมพ์และเมาส์</li> <li>- มีจอแสดงภาพขนาดไม่น้อยกว่า ๑๙ นิ้ว จำนวน ๑ หน่วย</li> </ul> <p>เป็นไปตามเกณฑ์ราคากลางและคุณลักษณะพื้นฐานการจัดหาอุปกรณ์ และระบบคอมพิวเตอร์ ของกระทรวงดิจิทัลเพื่อเศรษฐกิจและสังคม</p>																				

ที่	ครุภัณฑ์	รายละเอียดของครุภัณฑ์	งบประมาณ (บาท)	สถานที่ ดำเนินการ	หน่วยงาน รับผิดชอบหลัก	พ.ศ.๒๕๖๖													
						๕๕	๕๖	๕๗	๕๘	๕๙	๖๐	๖๑	๖๒	๖๓	๖๔				
๓.	เครื่องสำรองไฟฟ้า ขนาด ๘๐๐ VA	เพื่อจัดซื้อเครื่องสำรองไฟฟ้า ขนาด ๘๐๐ VA จำนวน ๑ เครื่อง คุณลักษณะพื้นฐาน - มีกำลังไฟขาออก (Output) ไม่น้อยกว่า ๘๐๐ VA (๘๘๐ Watts) - สามารถสำรองไฟฟ้าได้ไม่น้อยกว่า ๑๕ นาที เป็นไปตามเกณฑ์ราคากลางและคุณลักษณะพื้นฐานการจัดทำอุปกรณ์และระบบคอมพิวเตอร์ของกระทรวงดิจิทัลเพื่อเศรษฐกิจและสังคม	๒,๕๐๐	อบต.ลำเลียง	กองช่าง														

ที่	ครุภัณฑ์	รายละเอียดของครุภัณฑ์	งบประมาณ (บาท)	สถานที่ ดำเนินการ	หน่วยงาน รับผิดชอบหลัก	พ.ศ.๒๕๖๕			พ.ศ.๒๕๖๖											
						๕๕	๕๖	๕๗	๕๘	๕๙	๖๐	๖๑	๖๒	๖๓	๖๔	๖๕				
๔.	จอแสดงภาพขนาดไม่ต่ำกว่า ๒๑.๕ นิ้ว	เพื่อจัดซื้อจอแสดงภาพขนาดไม่น้อยกว่า ๒๑.๕ นิ้ว จำนวน ๑ เครื่อง คุณลักษณะพื้นฐาน - มีขนาดไม่น้อยกว่า ๒๑.๕ นิ้ว - รองรับความละเอียดการแสดงผลไม่น้อยกว่า ๑,๙๒๐x๑,๐๘๐ Pixel - มี Refresh Rate ไม่น้อยกว่า ๖๐ Hz - มี Contrast Ratio ไม่น้อยกว่า ๖๐๐ : ๑ เป็นไปตามเกณฑ์ราคากลางและคุณลักษณะพื้นฐานการจัดหาอุปกรณ์และระบบคอมพิวเตอร์ของกระทรวงดิจิทัลเพื่อเศรษฐกิจและสังคม	๓,๒๐๐	อบต.ลำเลียง	กองช่าง															



๓. ครุภัณฑ์สำนักงาน

แบบ ผด.๐๒/๑

๓.๑ แผนงานบริหารงานทั่วไป

ที่	ครุภัณฑ์	รายละเอียดของครุภัณฑ์	งบประมาณ (บาท)	สถานที่ ดำเนินการ	หน่วยงาน รับผิดชอบหลัก	พ.ศ. ๒๕๖๖																	
						พ.ศ. ๒๕๖๔	พ.ศ. ๒๕๖๕	พ.ศ. ๒๕๖๖	พ.ศ. ๒๕๖๗	พ.ศ. ๒๕๖๘	พ.ศ. ๒๕๖๙	พ.ศ. ๒๕๗๐	พ.ศ. ๒๕๗๑	พ.ศ. ๒๕๗๒	พ.ศ. ๒๕๗๓	พ.ศ. ๒๕๗๔							
๑.	เครื่องปรับอากาศแบบแยก ส่วน	เพื่อจัดซื้อเครื่องปรับอากาศ แบบ แยกส่วน (ราคารวมค่าติดตั้ง) แบบ ดีดผนัง ขนาด ๑๓,๐๐๐ บีทียู จำนวน ๑ เครื่อง คุณลักษณะเฉพาะสิ่งขเป ๑) ขนาดที่กำหนดเป็นขนาดไม่ ต่ำกว่า ๑๓,๐๐๐ บีทียู ๒) ราคาที่กำหนดเป็นราคาที่ รวมค่าติดตั้ง ๓) เครื่องปรับอากาศที่มี ความสามารถในการทำความเย็น ขนาดไม่เกิน ๔๐,๐๐๐ บีทียู ต้อง ได้รับการรับรองมาตรฐาน ผลิตภัณฑ์อุตสาหกรรม และฉลาก ประหยัดไฟเบอร์ ๕ ๔) ต้องเป็นเครื่องปรับอากาศที่ ประกอบสำเร็จรูปทั้งหมด ทั้งหน่วย ส่งความเย็นและหน่วยระบายความ ร้อนจากโรงงานเดียวกัน	๒๓,๕๐๐	อบต.ลำเลียง	กองคลัง	←																	

ที่	ครูภัณฑ์	รายละเอียดของครูภัณฑ์	งบประมาณ (บาท)	สถานที่ ดำเนินการ	หน่วยงาน รับผิดชอบหลัก	พ.ศ.๒๕๖๖										
						พ.ศ.๒๕๖๕		พ.ศ.๒๕๖๔		พ.ศ.๒๕๖๓		พ.ศ.๒๕๖๒		พ.ศ.๒๕๖๑		
		<p>๕) มีความหน่วงการทำงานของคอมพิวเตอร์</p> <p>๖) การติดตั้งเครื่องปรับอากาศ (๑) แบบแยกส่วน</p> <p>ประกอบด้วยอุปกรณ์ ดังนี้ สวิตช์ ๑ ตัว ท่อทองแดงไปกลับหุ้มฉนวน ยาว ๔ เมตร สายไฟยาวไม่เกิน ๑๕ เมตร</p> <p>เป็นไปตามบัญชีราคามาตรฐานครูภัณฑ์ ของสำนักงานงบประมาณ</p>				๕	๖	๗	๘	๙	๑๐	๑๑	๑๒	๑๓	๑๔	๑๕

๓.๒ แผนงานการศึกษา

ที่	ครุภัณฑ์	รายละเอียดของครุภัณฑ์	งบประมาณ (บาท)	สถานที่ ดำเนินการ	หน่วยงาน รับผิดชอบหลัก	พ.ศ.๒๕๖๖												
						๒๕๖	๒๕๗	๒๕๘	๒๕๙	๒๕๐	๒๕๑	๒๕๒	๒๕๓					
๑.	เครื่องปรับอากาศแบบแยก ส่วน	เพื่อจัดซื้อเครื่องปรับอากาศ แบบ แยกส่วน (ราคารวมค่าติดตั้ง) แบบ ติดตั้ง ขนาด ๒๔,๐๐๐ บีทียู สำหรับติดตั้งที่ศูนย์พัฒนาเด็กเล็ก บ้านสองแพรกขวา หมู่ที่ ๘ จำนวน ๔ เครื่อง คุณลักษณะเฉพาะสังเขป ๑) ขนาดที่กำหนดเป็นขนาดไม่ ต่ำกว่า ๒๔,๐๐๐ บีทียู ๒) ราคาที่กำหนดเป็นราคาที่เป็น รวมค่าติดตั้ง ๓) เครื่องปรับอากาศที่มี ความสามารถในการทำความเย็น ขนาดไม่เกิน ๔๐,๐๐๐ บีทียู ต้อง ได้รับการรับรองมาตรฐาน ผลิตภัณฑ์อุตสาหกรรม และฉลาก ประหยัดไฟเบอร์ ๕ ๔) ต้องเป็นเครื่องปรับอากาศที่ ประกอบสำเร็จรูปทั้งชุด ingsหน่วย ส่งความเย็นและหน่วยระบายความ ร้อนจากโรงงานเดียวกัน	๑๐๑,๒๐๐	อบต.ลำเลียง	กองการศึกษาฯ													

ที่	ครุภัณฑ์	รายละเอียดของครุภัณฑ์	งบประมาณ (บาท)	สถานที่ ดำเนินการ	หน่วยงาน รับผิดชอบหลัก	พ.ศ.๒๕๖๖												
						พ.ศ.๒๕๖๕			พ.ศ.๒๕๖๖									
						๕๕	๕๖	๕๗	๕๘	๕๙	๖๐	๖๑	๖๒	๖๓	๖๔	๖๕	๖๖	
		<p>๕) มีความหน่วงการทำงานของคอมพิวเตอร์</p> <p>๖) การติดตั้งเครื่องปรับอากาศ (๑) แบบแยกส่วน</p> <p>ประกอบด้วยอุปกรณ์ ดังนี้ สวิตช์ ๑ ตัว ท่อทองแดงไปกลับหุ้มฉนวน ยาว ๔ เมตร สายไฟยาวไม่เกิน ๑๕ เมตร</p> <p>เป็นไปตามบัญชีราคามาตรฐานครุภัณฑ์ ของสำนักงานงบประมาณ</p>																

## ๑. บัญชีสรุปจำนวนโครงการพัฒนาท้องถิ่น

### กิจกรรมและงบประมาณ

กรณีกันเงินหรือขยายเวลาการเบิกจ่ายเงินหรือกรณีที่ยังไม่ได้ก่อหนี้  
ผูกพันไว้หรือก่อหนี้ผูกพันไว้แล้วก่อนสิ้นปีงบประมาณ

**สรุปโครงการพัฒนาท้องถิ่น กิจกรรมและงบประมาณ**  
**แผนการดำเนินงาน ประจำปีงบประมาณ พ.ศ.๒๕๖๖**  
**องค์การบริหารส่วนตำบลลำเตี้ย อำเภอกระบุรี จังหวัดระนอง**  
**(กรณีกึ่งอนุมัติผูกพัน)**

ยุทธศาสตร์/แนวทาง	จำนวนโครงการ ที่ดำเนินการ	คิดเป็นร้อยละของ โครงการทั้งหมด	จำนวนงบประมาณ (บาท)	ร้อยละของ งบประมาณ ทั้งหมด	หน่วยดำเนินการ
๒. ยุทธศาสตร์การพัฒนาด้านส่งเสริมคุณภาพชีวิตและสังคม					
๒.๑ แผนงานการศึกษา	๒	๓๓.๓๓	๔๒๒,๐๐๐	๑๘.๗๘	
๒.๒ แผนงานการรักษาระดับความสงบภายใน	-	-			
รวม	๒	๓๓.๓๓	๔๒๒,๐๐๐	๑๘.๗๘	
๓. ยุทธศาสตร์การพัฒนาด้านโครงสร้างพื้นฐาน					
๓.๑ แผนงานอุตสาหกรรมและการโยธา	๔	๖๖.๖๖	๑,๘๖๔,๐๐๐	๘๑.๒๑	
รวม	๔	๖๖.๖๖	๑,๘๖๔,๐๐๐	๘๑.๒๑	
รวมทั้งสิ้น	๖	๑๐๐.๐๐	๒,๒๘๖,๐๐๐	๑๐๐.๐๐	

บัญชีโครงการพัฒนาท้องถิ่น กิจกรรมและงบประมาณ  
(กรณีทีก่อหนี้ผูกพันไว้)

แผนการดำเนินงาน ประจำปีงบประมาณ พ.ศ.๒๕๖๖  
องค์การบริหารส่วนตำบลลำเสียง อำเภอกระบุรี จังหวัดระนอง

๑.ยุทธศาสตร์การพัฒนาและส่งเสริมคุณภาพชีวิตและสังคม  
๑.๑ กลยุทธ์คุณภาพและมาตรฐานการศึกษา  
(๑) แผนงานการศึกษา

ที่	โครงการ	รายละเอียดของกิจกรรมที่เกิดขึ้นจากโครงการ	งบประมาณ (บาท)	สถานที่ดำเนินการ	หน่วยงานรับผิดชอบหลัก	พ.ศ.๒๕๖๖																				
						๕๕	๕๖	๕๗	๕๘	๕๙	๖๐	๖๑	๖๒	๖๓	๖๔	๖๕	๖๖									
๑	โครงการปรับปรุงซ่อมแซมห้องน้ำศูนย์พัฒนาเด็กเล็กที่บ้านห้วยทรายงาม หมู่ที่ ๑๐	ปรับปรุงซ่อมแซมห้องน้ำศูนย์พัฒนาเด็กเล็กบ้านห้วยทรายงาม หมู่ที่ ๑๐	๑๖๐,๕๐๐	อบต.ลำเสียง	กองการศึกษา																					
๒	โครงการปรับปรุงอาคารเรียนศูนย์พัฒนาเด็กเล็กบ้านลำเสียง หมู่ที่ ๖	ปรับปรุงอาคารเรียนศูนย์พัฒนาเด็กเล็กบ้านลำเสียง หมู่ที่ ๖	๒๑๖,๕๐๐	อบต.ลำเสียง	กองการศึกษา																					
	รวม		๔๗๗,๐๐๐																							

๒.ยุทธศาสตร์ด้านการพัฒนาโครงสร้างพื้นฐานสาธารณูปโภคและสาธารณูปการ  
 ๒.๑ กลยุทธ์สาธารณูปโภคและบริการพื้นฐานให้มีประสิทธิภาพและครอบคลุมพื้นที่ให้ได้มาตรฐาน  
 (๑) แผนงานอนุรักษ์ทรัพยากรน้ำ

ที่	โครงการ	รายละเอียดของกิจกรรมที่เกิดขึ้นจากโครงการ	งบประมาณ (บาท)	สถานที่ดำเนินการ	หน่วยงานรับผิดชอบหลัก	พ.ศ.๒๕๖๖														
						๖๕	๖๖	๖๗	๖๘	๖๙	๗๐	๗๑	๗๒	๗๓	๗๔	๗๕				
๑	โครงการก่อสร้างคูระบายน้ำ คสล.ขอยในช่อง หมู่ที่ ๖	ก่อสร้างคูระบายน้ำ คสล.ขอยในช่อง หมู่ที่ ๖	๔๖๗,๐๐๐	อบต.ลำเลียง	กองช่าง	←														
๒	โครงการก่อสร้างถนน คสล.ขอยตาม หมู่ที่ ๗	ก่อสร้างถนน คสล.ขอยตาม หมู่ที่ ๗	๖๗๕,๐๐๐	อบต.ลำเลียง	กองช่าง	←														
๓	โครงการปรับปรุงซ่อมแซมทำเรือแข่งประเภทประมง	ปรับปรุงซ่อมแซมทำเรือแข่งประเภทประมง	๓๔๒,๐๐๐	อบต.ลำเลียง	กองช่าง	←														
๔	โครงการปรับปรุงซ่อมแซมระบบประปาหมู่บ้าน	ปรับปรุงซ่อมแซมระบบประปาหมู่บ้าน	๓๕๐,๐๐๐	อบต.ลำเลียง	กองช่าง	←														
	รวม		๑,๘๓๔,๐๐๐																	



**สรุปโครงการพัฒนาท้องถิ่น กิจกรรมและงบประมาณ**  
**แผนการดำเนินงาน ประจำปีงบประมาณ พ.ศ.๒๕๖๖**  
**องค์การบริหารส่วนตำบลเสี๋ย อำเภอกระบุรี จังหวัดระนอง**  
**(กรณีไม่ได้ก่อหนี้ผูกพัน)**

ยุทธศาสตร์/แนวทาง	จำนวนโครงการ ที่ดำเนินการ	คิดเป็นร้อยละของ โครงการทั้งหมด	จำนวนงบประมาณ (บาท)	ร้อยละของ งบประมาณ ทั้งหมด	หน่วยดำเนินการ
๓. ยุทธศาสตร์พัฒนาด้านโครงสร้างพื้นฐาน ๓.๑ แผนงานอุตสาหกรรมและการโยธา	๑	๑๐๐	๔๘๐,๐๐๐	๑๐๐	
รวม	๑	๑๐๐	๔๘๐,๐๐๐	๑๐๐	
รวมทั้งสิ้น	๑	๑๐๐.๐๐	๔๘๐,๐๐๐	๑๐๐.๐๐	

บัญชีโครงการพัฒนาท้องถิ่น กิจกรรมและงบประมาณ

(กรณีที่ยังไม่ได้ก่อหนี้ผูกพันไว้)

แผนการดำเนินงาน ประจำปีงบประมาณ พ.ศ.๒๕๖๖

องค์การบริหารส่วนตำบลลำเลียง อำเภอกระบุรี จังหวัดระนอง

๒.ยุทธศาสตร์ด้านการพัฒนาโครงสร้างพื้นฐาน

๒.๑ กลยุทธ์สาธารณูปโภคและบริการพื้นฐานให้มีประสิทธิภาพและครอบคลุมพื้นที่ที่ได้มาตรฐาน  
(๑) แผนงานอุตสาหกรรมและการโยธา

ที่	โครงการ	รายละเอียดของกิจกรรมที่เกิดขึ้นจากโครงการ	งบประมาณ (บาท)	สถานที่ดำเนินการ	หน่วยงานรับผิดชอบหลัก	พ.ศ.๒๕๖๖															
						๕๖	๕๗	๕๘	๕๙	๖๐	๖๑	๖๒	๖๓	๖๔	๖๕						
๑	โครงการก่อสร้างถนน คสล.ซอย ห้วยแห้ง หมู่ที่ ๔	ก่อสร้างถนน คสล.ซอยห้วย แห้งหมู่ที่ ๔ ขนาดผิวจราจร คอนกรีต กว้าง ๔.๐๐ เมตร ระยะทาง ๑๓๕ เมตร ไหล่ทางข้างซ้าย ๐.๕๐ เมตร พร้อมติดตั้งป้ายโครงการ	๔๘๐,๐๐๐	อบต.ลำเลียง	กองช่าง																

บัญชีจำนวนครุภัณฑ์ที่ดำเนินการตามโครงการพัฒนาท้องถิ่น  
(กรณีก่อกำหนดผู้กักก่อนสิ้นปีงบประมาณและไม่ได้ก่อกำหนดผู้กักไว้)  
แผนการดำเนินงาน ประจำปีงบประมาณ พ.ศ.๒๕๖๖  
องค์การบริหารส่วนตำบลลำเลียง  
(แบบ ผด.๐๒/๑)

บัญชีจำนวนครุภัณฑ์สำหรับดำเนินการตามโครงการพัฒนาท้องถิ่น  
(กรณีได้ก่อนที่ผู้พันไว้แล้วก่อนสิ้นปีงบประมาณ)

แผนการดำเนินงาน ประจำปีงบประมาณ พ.ศ.๒๕๖๖

องค์การบริหารส่วนตำบลลำเลียง อำเภอกะบุรี จังหวัดระนอง

ประเภทครุภัณฑ์

๑.ประเภทครุภัณฑ์คอมพิวเตอร์

(๑) แผนงานการศึกษา

ที่	โครงการ	รายละเอียดของกิจกรรมที่เกิดขึ้นจากโครงการ	งบประมาณ (บาท)	สถานที่ดำเนินการ	หน่วยงานรับผิดชอบหลัก	พ.ศ.๒๕๖๖														
						๖'๖	๖'๗	๖'๘	๖'๙	๖'๑๐	๖'๑๑	๖'๑๒	๖'๑	๖'๒	๖'๓	๖'๔				
๑	เครื่องคอมพิวเตอร์สำหรับงานประมวลผลแบบที่๑*(จอแสดงภาพ ขนาดไม่น้อยกว่า ๑๙ นิ้ว)	เครื่องคอมพิวเตอร์สำหรับงานประมวลผลแบบที่๑ -มีหน่วยประมวลผลกลาง (CPU)๖แกนหลัก (๖ core) และ ๑๒แแกนเสมือน (๑๒ Thread และมีเทคโนโลยีเพิ่มสัญญาณนาฬิกาการได้ในกรณีที่ต้องใช้ความสามารถในการประมวลผลสูง (Turbo Boost หรือ Max boost) โดยมีสัญญาณนาฬิกาสูงสุด ๔.๔ GHz จำนวน๑หน่วย -หน่วยประมวลผลกลาง (CPU) มีหน่วยความจำแบบ Cache Memory	๔๔,๐๐๐	อบต.ลำเลียง	กองการศึกษา	←														

ที่	โครงการ	รายละเอียดของกิจกรรมที่ เกิดขึ้นจากโครงการ	งบประมาณ (บาท)	สถานที่ ดำเนินการ	หน่วยงาน รับผิดชอบหลัก	พ.ศ.๒๕๖๕			พ.ศ.๒๕๖๖											
						๕.๕	๕.๖	๕.๗	๕.๘	๕.๙	๕.๑๐	๕.๑๑	๕.๑๒	๕.๑๓	๕.๑๔					
		<ul style="list-style-type: none"> <li>-มีหน่วยความจำหลัก (RAM) ชนิด DDR๔ มีขนาด ๘ GB</li> <li>-มีหน่วยจัดเก็บข้อมูล ชนิด Solid Drive ขนาดความจุ ๒๕๖ GB จำนวน ๑ หน่วย</li> <li>-มี DVD-RW จำนวน ๑ หน่วย</li> <li>-มีช่องเชื่อมต่อระบบเครือข่าย (Network Interface) แบบ ๑๐/๑๐๐/๑๐๐๐Base-T</li> <li>-มีช่องเชื่อมต่อ Interface แบบ USB ๒.๐ หรือดีกว่าไม่น้อยกว่า ๓ ช่อง</li> <li>-มีแป้นพิมพ์และเมาส์</li> <li>-จอภาพขนาด ๑๙.๕ นิ้ว</li> </ul>																		

ที่	โครงการ	รายละเอียดของกิจกรรมที่ เกิดขึ้นจากโครงการ	งบประมาณ (บาท)	สถานที่ ดำเนินการ	หน่วยงาน รับผิดชอบหลัก	พ.ศ.๒๕๖๖														
						๕	๖	๗	๘	๙	๑๐	๑๑	๑๒	๑	๒	๓	๔			
๒.	เครื่องพิมพ์ Multifunction แบบฉีดหมึกพร้อมติดตั้งถังหมึก พิมพ์ (Ink Tank Printer)	<ul style="list-style-type: none"> <li>-เป็นอุปกรณ์ที่มีความสามารถเป็น Printer,Copier และ Scanner ภายในเครื่องเดียวกัน</li> <li>-เป็นเครื่องพิมพ์แบบฉีดหมึกพร้อมติดตั้งถังหมึกพิมพ์ (Ink Tank Printer)จากโรงงานผู้ผลิต</li> <li>-มีความละเอียดในการพิมพ์ ๑,๒๐๐X๖,๐๐๐ dpi</li> <li>-มีความเร็วในการพิมพ์ช้ากว่า สำหรับกระดาษ A๔ ๑๗ภาพต่อหน้า</li> <li>-มีความเร็วในการพิมพ์สีสำหรับกระดาษ A๔ ๑๖.๕ ภาพต่อหน้าที่สามารถสแกนเอกสาร ขนาด A๔ (ขาวดำ-สี) ได้</li> <li>-มีความละเอียดในการสแกน สูงสุด ๑,๒๐๐X๒,๔๐๐ dpi</li> <li>-มีถาดป้อนเอกสารอัตโนมัติ (Auto Document Feed)</li> <li>-สามารถถ่ายสำเนาเอกสารได้ทั้งสี และขาวดำ</li> </ul>	๗,๕๐๐	อบต.ลำเลียง	กองการศึกษา	←														

ที่	โครงการ	รายละเอียดของกิจกรรมที่ เกิดขึ้นจากโครงการ	งบประมาณ (บาท)	สถานที่ ดำเนินการ	หน่วยงาน รับผิดชอบหลัก	พ.ศ.๒๕๖๖												
						พ.ศ.๒๕๖๕			พ.ศ.๒๕๖๖									
						๕.๕	พ.๕	๕.๖	๕.๗	๕.๘	๕.๙	๕.๑๐	๕.๑๑	๕.๑๒	๕.๑๓	๕.๑๔	๕.๑๕	
		<ul style="list-style-type: none"> <li>-สามารถทำสำเนาได้สูงสุด ๙๙ สำเนา</li> <li>-สามารถย่อและขยายได้ ๒๕ ถึง ๕๐๐ เปอร์เซ็นต์</li> <li>-มีช่องเชื่อมต่อ (Interface) แบบ USB ๒.๐ จำนวน ๑ ช่อง</li> <li>-มีช่องเชื่อมต่อระบบเครือข่าย (Network Interface) แบบ ๑๐/๑๐๐ Base-T</li> <li>กว่า ๑ ช่อง หรือ สามารถใช้งานผ่านเครือข่ายไร้สาย WIFI (IEEE ๘๐๒.๑ ๑๑, ๓, ๓) ได้</li> <li>-มีมิติใส่กระดาษได้รวมกัน ๑๕๐ แผ่น</li> <li>-สามารถใช้ได้กับ A๔, Letter, Legal และสามารถกำหนดขนาดของกระดาษเองได้</li> </ul>																
๓.	เครื่องพิมพ์ Multifunction เลเซอร์ หรือ LED สี	<ul style="list-style-type: none"> <li>- เป็นอุปกรณ์ที่มีความสามารถ เป็น Printer, Copier และ Scanner ภายในเครื่องเดียวกัน</li> </ul>	๑๕,๐๐๐	อบต.ลำเลียง	กองการศึกษา													

ที่	โครงการ	รายละเอียดของกิจกรรมที่ เกิดขึ้นจากโครงการ	งบประมาณ (บาท)	สถานที่ ดำเนินการ	หน่วยงาน รับผิดชอบหลัก	พ.ศ.๒๕๖๖									
						พ.ศ.๒๕๖๕	๒๕๖	๒๕๖	๒๕๖	๒๕๖	๒๕๖	๒๕๖	๒๕๖		
		<ul style="list-style-type: none"> <li>- มีความละเอียดในการพิมพ์มีน้อยกว่า ๖๐๐x๖๐๐ dpi</li> <li>- มีความเร็วในการพิมพ์ช้ากว่าสำหรับกระดาษ A๔ ๒๑ หน้า ต่อนาที(ppm)</li> <li>- มีความเร็วในการพิมพ์สีสำหรับกระดาษ A๔ ๒๑ หน้า ต่อนาที (ppm)</li> <li>- มีหน่วยความจำ (Memory) ขนาด ๒๕๖ MB</li> <li>- สามารถสแกนเอกสาร ขนาด A๔ (ขาวดำ และ สี) ได้</li> <li>- มีความละเอียดในการสแกน สูงสุด ๑,๒๐๐x๑,๒๐๐ dpi</li> <li>- มีถาดป้อนเอกสารอัตโนมัติ (Auto Document Feed)</li> <li>- สามารถถ่ายสำเนาเอกสารได้ทั้งสีและขาวดำ</li> <li>- สามารถทำสำเนาได้สูงสุด ๙๙ สำเนา</li> </ul>				๒๕๖	๒๕๖	๒๕๖	๒๕๖	๒๕๖	๒๕๖	๒๕๖	๒๕๖	๒๕๖	๒๕๖



ที่	โครงการ	รายละเอียดของกิจกรรมที่ เกิดขึ้นจากโครงการ	งบประมาณ (บาท)	สถานที่ ดำเนินการ	หน่วยงาน รับผิดชอบหลัก	พ.ศ.๒๕๖๖												
						พ.ศ.๒๕๖๕	๕-๕	๕-๖	๕-๗	๕-๘	๕-๙	๕-๑๐	๕-๑๑	๕-๑๒				
		<ul style="list-style-type: none"> <li>- สามารถถอดและขยายได้๒๕ ถึง ๕๐๐ เพอร์เซ็นต์</li> <li>- มีช่องเชื่อมต่อ (Interface) แบบ USB ๒.๐ จำนวนไม่น้อยกว่า ๑ ช่อง</li> <li>- มีช่องเชื่อมต่อระบบเครือข่าย (Network Interface) แบบ ๑๐/๑๐๐/๑๐๐๐ Base-TX สามารถใช้งานผ่านเครือข่ายไร้สาย Wi-Fi (IEEE ๘๐๒.๑๑b, g, n) ได้</li> <li>- มีภาคใส่กระดาษได้รวมกัน ๒๕๐ แผ่น</li> <li>- สามารถใช้ได้กับ A๔, Letter, Legal และสามารถกำหนดขนาดของกระดาษเองได้</li> </ul>																

ที่	โครงการ	รายละเอียดของกิจกรรมที่ เกิดขึ้นจากโครงการ	งบประมาณ (บาท)	สถานที่ ดำเนินการ	หน่วยงาน รับผิดชอบหลัก	พ.ศ.๒๕๖๖												
						๕	๖	๗	๘	๙	๑๐	๑๑	๑๒					
๔.	เครื่องสำรองไฟ ขนาด ๑ KVA	มีกำลังไฟฟ้าขาออก (Output) ๑ kVA (๑๓๐Watts) - สามารถสำรองไฟฟ้าได้ ๑๕ นาที	๕,๔๙๐	อบต.ลำเลียง	กองการศึกษา	←												
๕	เครื่องสำรองไฟ ขนาด ๘๐๐ VA	มีกำลังไฟฟ้าขาออก (Output) ๑๐๐๐VA (๕๕๐Wat) - สามารถสำรองไฟฟ้าได้ ๑๕ นาที	๔,๓๘๐	อบต.ลำเลียง	กองการศึกษา	←												
	รวม		๙๖,๙๗๐															

บัญชีจำนวนครุภัณฑ์ที่ดำเนินการตามโครงการพัฒนาท้องถิ่น

(กรณีไม่ได้ก่อนนี้ผูกพันไว้)

แผนการดำเนินงาน ประจำปีงบประมาณ พ.ศ.๒๕๖๖

องค์การบริหารส่วนตำบลลำเลียง

(แบบ ผด.๐๒/๑)

**บัญชีโครงการพัฒนาท้องถิ่น กิจกรรมและงบประมาณ  
(กรณีที่ยังไม่ได้ก่อหนี้ผูกพันไว้)**

แผนการดำเนินงาน ประจำปีงบประมาณ พ.ศ.๒๕๖๖  
องค์การบริหารส่วนตำบลลำเลียง อำเภอกะบุรี จังหวัดระนอง

**๑.ประเภทครุภัณฑ์  
๑.๑ ครุภัณฑ์คอมพิวเตอร์**

ที่	โครงการ	รายละเอียดของกิจกรรมที่ เกิดขึ้นจากโครงการ	งบประมาณ (บาท)	สถานที่ ดำเนินการ	หน่วยงาน รับผิดชอบหลัก	พ.ศ.๒๕๖๖																	
						พ.ค.	เม.ย.	พ.ค.	พ.ค.	พ.ค.	พ.ค.	พ.ค.	พ.ค.	พ.ค.	พ.ค.	พ.ค.	พ.ค.						
๑	โครงการติดตั้งกล้องโทรทัศน์ วงจรปิด (CCTV) หมู่ที่ ๓	ติดตั้งกล้องวงจรปิด (CCTV) หมู่ที่ ๓	๕๐๐,๐๐๐	อบต.ลำเลียง	สำนักปลัด																		
	<b>รวม</b>		๕๐๐,๐๐๐																				

**๑.บัญชีโครงการ/กิจกรรม**

**๑.๑ บัญชีสรุปจำนวนโครงการพัฒนาท้องถิ่น  
กิจกรรมและงบประมาณ**

(กรณีที่ทำบริการสาธารณะหรือกิจกรรมสาธารณะของหน่วยงานราชการ  
ที่ดำเนินการในพื้นที่ขององค์กรปกครองส่วนท้องถิ่น)  
แผนการดำเนินงาน ประจำปีงบประมาณ พ.ศ.๒๕๖๖  
องค์การบริหารส่วนตำบลลำเลียง  
(แบบ ผด.๐๑)

สรุปโครงการพัฒนาท้องถิ่น กิจกรรมและงบประมาณ

แบบ ผด.๐๑

กรณีการจัดทำบริการสาธารณะหรือกิจกรรมสาธารณะของหน่วยงานราชการในพื้นที่ขององค์กรปกครองส่วนท้องถิ่น

แผนการดำเนินงาน ประจำปีงบประมาณ พ.ศ.๒๕๖๖

องค์การบริหารส่วนตำบลลำเสียง อำเภอกระบุรี จังหวัดระนอง

ยุทธศาสตร์/แนวทาง	จำนวนโครงการ ที่ดำเนินการ	คิดเป็นร้อยละของ โครงการทั้งหมด	จำนวนงบประมาณ (บาท)	ร้อยละของ งบประมาณทั้งหมด	หน่วยดำเนินการ
๒. ยุทธศาสตร์การพัฒนาต้นกล้าส่งเสริมคุณภาพชีวิตและสังคม ๒.๔ แผนงานสาธารณสุข	๑	๓๓.๓๓	-	-	
รวม	๑	๓๓.๓๓	-	-	
๓. ยุทธศาสตร์การพัฒนาต้นกล้าโครงสร้างพื้นฐาน ๓.๑ แผนงานอุตสาหกรรมและการโยธา	๑	๓๓.๓๓	๔๑,๒๐๐	๕๙.๙๗๑	
รวม	๑	๓๓.๓๓	๔๑,๒๐๐	๕๙.๙๗๑	
๔. ยุทธศาสตร์การบริหารจัดการทรัพยากรธรรมชาติและสิ่งแวดล้อม ๔.๑ แผนงานการเกษตร	๑	๓๓.๓๓	๒๘,๐๐๐	๔๐.๕๗	
รวม	๑	๓๓.๓๓	๒๘,๐๐๐	๔๐.๕๗	
รวมทั้งสิ้น	๓	๑๐๐.๐๐	๖๙,๒๐๐	๑๐๐.๐๐	

## ๒. บัญชีโครงการพัฒนา กิจกรรมและงบประมาณ

จำนวนโครงการพัฒนาท้องถิ่น กิจกรรมและงบประมาณ  
 แผนการดำเนินงาน ประจำปีงบประมาณ พ.ศ. ๒๕๖๖  
 องค์การบริหารส่วนตำบลเลียง อำเภอกระบุรี จังหวัดระนอง  
 กรมที่จัดทำบริการสาธารณะหรือกิจกรรมสาธารณะในพื้นที่ขององค์กรปกครองส่วนท้องถิ่น

แบบ ผ.ศ.๐๒

๒. ยุทธศาสตร์การพัฒนาและส่งเสริมคุณภาพชีวิตและสังคม  
 ๒.๑ กลยุทธ์ส่งเสริมและพัฒนากิจการสาธารณสุขเพื่อให้ประชาชนได้รับการส่งเสริมป้องกันและควบคุมโรคติดต่อและไม่ติดต่อ  
 ต่างๆ

(๑) แผนงานสาธารณสุข

ที่	โครงการ/กิจกรรม	รายละเอียดของกิจกรรม ที่เกิดขึ้นจากโครงการ	งบประมาณ (บาท)	สถานที่ ดำเนินการ	หน่วยงาน รับผิดชอบหลัก	พ.ศ.๒๕๖๖																
						๒๕	๒๖	๒๗	๒๘	๒๙	๓๐	๓๑	๓๒	๓๓	๓๔	๓๕						
๑.	โครงการรณรงค์ป้องกันโรคพิษ สุนัขบ้า	ผ่าตัดทำหมันสุนัข แมว	-	ศาลาบ้านสอง แพรก ม.๗	ปศุสัตว์จังหวัด ระนอง																	





แบบ ผด.๐๒

๓. ยุทธศาสตร์การพัฒนาโครงสร้างพื้นฐานสาธารณูปโภคและสาธารณูปการ  
 ๓.๑ กลยุทธ์ส่งเสริมและสนับสนุนกลุ่มอาชีพเพื่อสร้างรายได้แก่ประชาชน  
 (๑) แผนงานการเกษตร

ที่	โครงการ/กิจกรรม	รายละเอียดของกิจกรรม ที่เกิดขึ้นจากโครงการ	งบประมาณ (บาท)	สถานที่ ดำเนินการ	หน่วยงาน รับผิดชอบหลัก	พ.ศ.๒๕๖๕														
						๕	๖	๗	๘	๙	๑๐	๑๑	๑๒	๑๓	๑๔	๑๕				
๑.	โครงการขับเคลื่อนการเกษตร ระดับหมู่บ้านสู่การผลิตสินค้า เกษตรมูลค่าสูง ประจำปี งบประมาณ พ.ศ.๒๕๖๖	จัดการประชุมคณะกรรมการ ระดับ จังหวัด/คณะทำงาน ระดับอำเภอ	๒๘,๐๐๐	พื้นที่หมู่ที่ ๙ ต.ลำเสียง	สำนักงาน เกษตรและ สหกรณ์จังหวัด															

